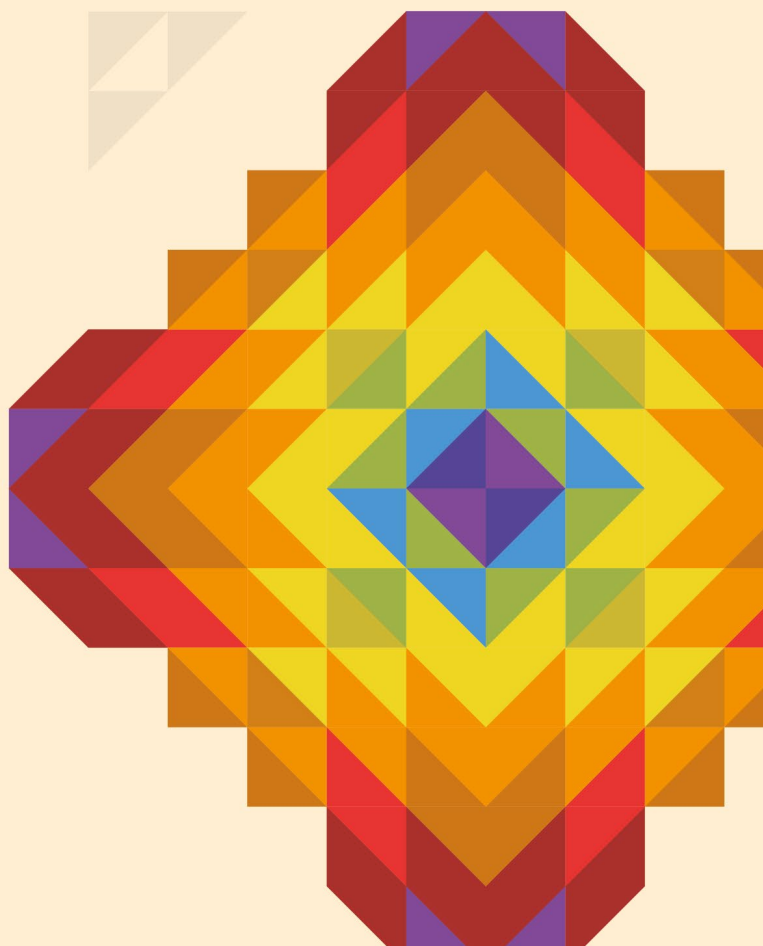


# RAYMIKUNA EN LOS ANDES

María Teresa Arteaga y Ángel Japón Gualán  
Compiladores



OTROS  
SABERES



# Raymikuna en los Andes



María Teresa Arteaga Auquilla  
Ángel Japón Gualán

Compiladores



# Raymikuna en los Andes

María Teresa Arteaga Auquilla  
Ángel Japón Gualán

Compiladores

Juan Regalado • Germán Flores • Ariruma Kowii • Fernando Ortiz  
• Ángel Rodrigo Japón Gualán, Fausto Fabricio Quichimbo Saquichagua, Abrahán  
Felipe Orellana Moscoso • Freddy Simbaña Pillajo, Néstor Caral Ramos • Julieta  
Paredes • Fanny Tubay Z., María Teresa Arteaga • Lirian Ciro • Alfredo Lozano  
• Anita Krainer, Óscar Prieto • Silvia Vásquez Peralta, Adulcir Saad • Juan Pablo  
Morocho • Inkarrí Kowii • Andrea De-Santis, Victoria Jara-Cobos • Gunther Dietz

## UCUENCA

• 2022 •

# **Raymikuna en los Andes**

**UCuenca Press**

©Universidad de Cuenca, 2022

**Derecho de Autor:** CUE-004732

**ISBN:** 978-9978-14-503-6

María Teresa Arteaga Auquilla

Ángel Japón Gualán

**Compiladores**

**Autores:** Juan Regalado; Germán Flores; Ariruma Kowii; Fernando Ortiz; Ángel Rodrigo Japón Gualán, Fausto Fabricio Quichimbo Saquichagua, Abrahán Felipe Orellana Moscoso; Freddy Simbaña Pillajo, Néstor Caral Ramos; Julieta Paredes; Fanny Tubay Z., María Teresa Arteaga; Lirian Ciro • Alfredo Lozano; Anita Krainer, Óscar Prieto; Silvia Vásquez Peralta, Adulcir Saad; Juan Pablo Morocho; Inkarrí Kowii; Andrea De-Santis, Victoria Jara-Cobos; Gunther Dietz

---

María Augusta Hermida Palacios

**Rectora de la Universidad de Cuenca**

**UCuenca Press**

**Director Centro Editorial:** Daniel López Zamora • **Editora:** Ángeles Martínez Donoso •

**Administrador de imprenta:** Mario Rodríguez Manzano • **Diseño:** Jossue Cárdenas Santos

---

**Talleres Gráficos UCuenca Press**

Ciudadela Universitaria

Doce de Abril y Agustín Cueva

(+ 593 7) 405 1000

Casilla postal 01.01.168

[www.ucuenca.edu.ec](http://www.ucuenca.edu.ec)

**Primera edición**

Tiraje: 300 ejemplares

**Edición de textos:** Gloria Riera

Para la composición tipográfica de este manuscrito se usó **Alegreya** y **Alegreya sans**

**Impreso en Cuenca - Ecuador**

2022

# ÍNDICE

<b>Presentación</b> .....	7
<i>María Augusta Hermida</i>	
<b>Prólogo</b> .....	11
<i>Gunther Dietz</i>	
<b>ACERCA DE UNA MEMORIA COLECTIVA: Olvido singular y transformación plural</b> .....	15
<i>Juan Regalado</i>	
<b>RAYMIKUNA: Racismos e Identidades</b> .....	29
<i>Germán Flores</i>	
<b>EL INTI RAYMI: Insurgencia e identidad de la fiesta sagrada de los andes</b> .....	41
<i>Ariruma Kowii</i>	
<b>IMAGEN, IMAGINARIOS Y SÍMBOLOS EN DISPUTA EN EL MUNDO ANDINO Y AMAZÓNICO</b> .....	55
<i>Fernando Ortiz</i>	
<b>LA RECUPERACIÓN DE LOS SABERES EN LOS RAYMIKUNA DESDE LA EDUCACIÓN INTERCULTURAL</b> .....	67
<i>Ángel Rodrigo Japón Gualán, Fausto Fabricio Quichimbo Saquichagua Abrahán Felipe Orellana Moscoso</i>	

<b>TAWA PACHA RAYMI. Sabidurías y trascendencia. ....</b>	<b>83</b>
<i>Freddy Simbaña Pillajo, Néstor Caral Ramos</i>	
<b>LA MEMORIA NOS ALIMENTA .....</b>	<b>99</b>
<i>Julieta Paredes</i>	
<b>MUJERES E INFANTES EN LOS RAYMIKUNA EN ECUADOR .....</b>	<b>111</b>
<i>Fanny Tubay Z., María Teresa Arteaga</i>	
<b>UNA LECTURA SEMIÓTICA DE LOS RAYMIKUNA .....</b>	<b>133</b>
<i>Lirian Ciro</i>	
<b>EL SIMBOLISMO EN LOS RAYMIKUNA .....</b>	<b>149</b>
<i>Alfredo Lozano</i>	
<b>INTERCULTURALIDAD Y DIÁLOGO DE SABERES COMO APORTES A UNA PEDAGOGÍA CRÍTICA EN EL MUNDO ANDINO.....</b>	<b>177</b>
<i>Anita Krainer, Óscar Prieto</i>	
<b>EL SUMAK KAWSAY Y LOS RAYMIS .....</b>	<b>197</b>
<i>Silvia Vásquez Peralta, Adulcir Saad</i>	
<b>UNA APROXIMACIÓN A LA FILOSOFÍA DE LA DANZA ANDINA: Hacia el diálogo danzado de las sabidurías para una educación intercultural .....</b>	<b>215</b>
<i>Juan Pablo Morocho</i>	
<b>SIMBOLISMO DE LA PELEA RITUAL EN EL INTI RAYMI DE COTACACHI: Recreación del cosmos y negociación cultural .....</b>	<b>237</b>
<i>Inkarri Kowii</i>	
<b>EPÍLOGO.....</b>	<b>257</b>
<i>Andrea De-Santis, Victoria Jara-Cobos</i>	



# IMAGEN, IMAGINARIOS Y SÍMBOLOS EN DISPUTA EN EL MUNDO ANDINO Y AMAZÓNICO

---

*Fernando Ortiz*  
*Universidad de Cuenca*

## **Introducción**

La llegada del segundo milenio coincidió con el acelerado desarrollo de las tecnologías mediáticas y comunicacionales. En ese momento histórico ocurrió el gran salto tecnológico del escenario analógico al ecosistema digital, una transición que a su vez trajo a nuestras vidas profundos cambios en las interacciones humanas, culturales y en los sistemas comunicativos.

Además, en lo político posibilitó el surgimiento de una geopolítica y una diplomacia que operó en el territorio de la producción tecnológica, desde los centros de investigación y desarrollo propios del poder tecnológico global. Los grandes centros de la producción tecnológica establecieron demarcaciones para sus relaciones con los países de la periferia, consumidores dependientes. Una geopolítica global que se mueve en un mundo integrado por pequeñas parcelas o aldeas conectadas parcialmente y gobernados por “caciques mediáticos”. Los grandes medios de comunicación están destinados

a fabricar símbolos para el consumo masivo de los habitantes de las pequeñas aldeas. De esa práctica o modo comunicacional industrial de la comunicación analógica vertical masiva, nos trasladamos a formar parte de la sociedad global (Castells, 2005), tecnológicamente hiperconectada (Piscitelli, 2009) y posmasiva (Scolari, 2015).

El desarrollo y penetración de la red internet creció hasta convertirse rápidamente en un servicio básico imprescindible en los hogares, las ciudades, las empresas y las instituciones. Pero nuevamente la lógica del capital y sus disparidades sociales y económicas del mundo ahondaron las brechas entre países y usuarios de la tecnología. Esto generó un mundo tecnológico de países con alto desarrollo versus otros con menores avances y accesos tecnológicos. Nuevamente se replica el modelo del primer mundo y el de tercer mundo.

Este horizonte tecnológico propio de la modernidad nos conmina a reflexionar en torno a dos interrogantes: ¿cuál es el rol de la imagen y la visibilidad en esta sociedad? y ¿cuáles son los niveles de participación permitidos para los usuarios de grupos tradicionalmente excluidos del mapa de la cultura global? Particularmente nos interesa profundizar en las líneas conceptuales y las prácticas que se tejen alrededor de la imagen, los usos, las prácticas y las ritualidades del mundo andino.

## **El cambio tecnológico**

El cambio tecnológico hacia la transición digital nos permitió acceder a un nuevo modelo comunicacional que pasó casi inadvertido para la mayoría de los habitantes del planeta y que tiene enorme importancia en la vida social. Evidenciamos un cambio con varios síntomas y presencias desde el lugar de la enunciación de los emisores que anteriormente fue un lugar del poder y de la conquista.

El giro tecnológico del modelo massmediático al modelo reticular (Jensen, 2014) de las redes digitales de internet tiene como principal condición diferenciadora el pasar de un sistema de producción de mensajes (signos y símbolos), controlados por unos pocos y destinados para muchos, a otro modelo comunicacional, de muchos a muchos.

El modelo de estructura reticular muestra su fuerza constitutiva en la propia red y en quienes controlan y usan las redes. Pero también es un lugar activo para la recepción, que es otra característica central del nuevo mode-

lo comunicativo. En este sentido, cambiamos de audiencias a usuarios, de consumidores a productores y consumidores de mensajes, los denominados *prosumers*, término acuñado por Alvin Toffler (2000).

El ecosistema comunicacional digital requiere de manera imprescindible de dispositivos, en los cuales la tecnología analógica anterior converja, lo que hace factible acceder de manera casi intuitiva al uso y la apropiación de las nuevas prestaciones y aplicaciones, en el marco de una versatilidad que simplifica los procesos de intercambio comunicacional. Al digitalizarse la información también se digitalizó su acceso. Así, “en la era global de la información digitalizada el acceso al conocimiento es relativamente fácil, inmediato, ubicuo y económico. Uno puede acceder en la red a la información requerida, al debate correspondiente” (Pérez Gómez, 2012, p. 49).

Desde el principio, el desarrollo evolutivo humano estuvo marcado por la producción técnica y la fabricación de tecnologías. Podríamos afirmar incluso que a cada sociedad y a cada momento histórico les correspondió administrar un tipo de tecnología y artefactos técnicos comunicacionales válidos para su época. Ahora bien, la tecnología también es portadora de una ideología: no es neutral ni anodina. Según Martín-Barbero (2002), la reconfiguración del ecosistema mediático no se trata de un asunto meramente tecnológico o de dispositivos, sino de nuevos lenguajes, sensibilidades, saberes y escrituras; se trata de la hegemonía de la experiencia audiovisual sobre la tipográfica y de reinterpretar la imagen en el campo de la producción del conocimiento.

Entonces, el saber cultural de la gran mayoría de la población mundial es un saber centrado en la visualidad de las imágenes. Básicamente los consumos culturales contemporáneos son icónicos. Y paralelamente advertimos otro fenómeno: los artilugios de la tecnología massmediática del *broadcasting* como la radio, prensa, televisión y el cine atravesaron una nueva transición o retorno hacia la imagen. La cultura logocéntrica –de lo escritural– está siendo desplazada por la civilización de las imágenes. Ahora el insumo principal de las nuevas narrativas y los consumos culturales son documentos visuales.

Llegamos a la imagen digital luego de un largo recorrido evolutivo que inicia en la imagen prehistórica, la imagen rupestre, luego la imagen fija, la imagen en movimiento, imagen en blanco y negro, la imagen en colores, la imagen industrial de los medios audiovisuales y electrónicos de la cultura mediática que posteriormente desemboca en la imagen digital y virtual. Todo este viaje de las imágenes sirvió para la exteriorización y la materialización de las imágenes producidas mediante artificios técnicos: imágenes

técnicas, con el propósito de generar representaciones, narraciones de la realidad. Al respecto, Rojas (2006) precisó que la imagen casi siempre alude al pasado, y agregó que toda “cultura, sociedad o época vive con determinados consensos entre imagen y realidad. Una de las aquiescencias racionalistas de la sociedad occidental es que, pese a que yo describo la imagen en presente, está sobrentendido que el acto representado ya ocurrió. (p. 51)

Lo mencionado nos lleva a señalar que ya no estamos viviendo la civilización de lo escrito, estamos ante la *civilización de la imagen*, o bien podemos manifestar que la galaxia de Gutenberg fue superada por la galaxia de Marconi (McLuhan, 1996). Esta afirmación del futurólogo McLuhan buscaba justificar allá en 1964 que los medios de comunicación electrónicos dominantes en ese momento se colocaban como los grandes generadores y difusores de cultura mundial. Es decir, como agentes de la formación social los medios de comunicación son formadores de un saber audiovisual globalizado que impuso un orden simbólico cultural.

Desde esta perspectiva, la imagen moderna es una *golosina visual* (Ramonet, 2016) que nos cubre, seduce y convoca. Además, al mismo tiempo nos hace parte de un todo cultural y social. Vivimos inmersos en una civilización rendida ante el poder seductor de las imágenes, dado que alrededor nuestro circulan millones de imágenes que provienen de fuentes distintas: la publicidad, los escaparates, los medios de comunicación repletos de colores, formas, marcas, letras, envases, rostros, fotos, videos, entre otros. Pero también asistimos a un escenario en la red colaborativa que fabrica imágenes que son puestas rápidamente en circulación bajo la moderna lógica del compartir: imágenes profesionales y amateurs que en instantes son producidas, usadas y difundidas con distinto origen e incierto destino.

## **¿Cuándo empieza la seducción humana por las imágenes?**

Los vestigios iconográficos elaborados por seres humanos los podemos encontrar en las pinturas rupestres de la Cueva de Altamira en España (35 000 años atrás), en la Cueva Lascaux en Francia (18 000 años atrás), en las Cuevas de las Manos en Argentina (14 000 años atrás) o en las pinturas de las rocas de la Amazonía colombiana del Parque Nacional Chiribiquete. Todas estas imágenes y otras, como los labrados en grandes piedras conocidos como petroglifos que se encuentran diseminados en muchos lugares del planeta, constituyen la génesis de la imagen figurativa del mundo. Desde allí empieza la evolución humana alrededor de las imágenes en un proceso

imparable que ha puesto de manifiesto los múltiples usos y sentidos que se han dado a las imágenes fabricadas.

Castoriadis (1993) concibió al imaginario como un conjunto de sentidos, significados que damos a los signos y las cosas que nos rodean o que producimos para elaborar con ellos un relato sobre la realidad. Es el universo simbólico que creamos como sociedad y grupo cultural, en un momento histórico, en otras palabras, el acuerdo o consenso alrededor de los significados que damos. Por lo tanto, cada generación y comunidad es responsable de la construcción, la deconstrucción y la reformulación de sus propios relatos y significados que, además, son sentidos que se renuevan permanentemente. Cada grupo humano, a partir de esas tecnologías que administra –descritas en líneas anteriores–, puede fabricar y socializar símbolos para construir con ellos el imaginario social. Al respecto Castoriadis propuso: “El imaginario es la creación incesante y esencialmente indeterminada (histórico-social y psíquico) de figuras/formas/imágenes, a partir de las cuales solamente puede tratarse de *alguna cosa*. Lo que llamamos *realidad* y *racionalidad* son obras de ello” (p. 12).

De este modo, el imaginario social es un algo intangible, dinámico y no estático. Somos los seres humanos quienes arman el andamiaje que dota de sentidos con los cuales organizamos a sociedad y civilización. Los signos son, en suma, unas metáforas con las cuales representamos la realidad para con ellos construir otras metáforas.

Por su parte, Martín Serrano (1978) propuso la definición de mediaciones sociales con la cual ayuda a comprender cómo ocurre esta producción de sentidos simbólicos en la sociedad. El profesor español planteó que es a partir de las mediaciones que podemos establecer, organizar, dar sentidos, jerarquizar y otorgar un orden simbólico a la sociedad. Nuestras interacciones humanas, los contactos con los otros, con la naturaleza, con la realidad circundante y el contacto con la tecnología permiten establecer ese orden simbólico.

Hoy nuestra principal interacción es con la tecnología. Los contactos se establecen a partir de las imágenes tecnológicas. Asistimos a un momento histórico caracterizado por una pasión y obsesión por la tecnología y las máquinas que fabrican imágenes. Un planeta o mejor un universo simbólico construido con memes, selfies, fotos bonitas con seres felices y exitosos, pero mendigos de *likes*. Una sociedad que todo lo convierte en espectáculo visual. Una sociedad de youtubers, instagrameros, feisbuqueros, ticktoqueros. Los tuiteros escriben desde distintos lugares de enunciación nuevos relatos, nuevas comprensiones, nuevos significados de una sociedad que pide a gritos ser descifrada y resimbolizada.

Asumimos, entonces, a manera de premisa, la comprensión inicial que la mirada es aquella dotación biológica y natural con la cual los seres humanos procesamos y almacenamos información. Si bien las imágenes constituyen una construcción cultural desde la mirada –entendida como ejercicio natural de la especie humana– con la cual resulta útil y posible comprender y explicar el mundo. Por lo tanto, las imágenes inicialmente son expresiones de la cultura que tienen ese origen anatómico en la visibilidad humana.

A partir de esta premisa, nos planteamos una segunda reflexión en torno a los usos de las imágenes: el carácter democrático de la imagen. Si los seres humanos somos parte de un mundo conectado, comunicado y representado por imágenes, es necesario entonces “desatornillar” los hilos del poder que posibilitan o impiden el acceso a la tecnología y a las estructuras narrativas que permiten con ellas fabricar representaciones y autorrepresentaciones de las más variadas manifestaciones culturales iconográficas. En suma, estamos señalando que nos asiste, como un derecho a participar del mundo digital en condiciones favorables, lo que podríamos denominar como un derecho a la imagen.

En este contexto resulta fundamental reflexionar sobre la imagen, los imaginarios y símbolos en el espacio de las disputas culturales. En el caso particular de Latinoamérica, destacamos como el acontecimiento trascendental al poder corrosivo de la conquista española que empezó en América en el siglo XV a partir de 1492. Este acontecimiento trajo, entre otros aspectos, una disputa simbólica que no se ha detenido hasta nuestros días.

La imposición hispánica provocó la destrucción de los andamiajes simbólicos, de las imágenes precedentes con las cuales las civilizaciones originarias ordenaban su mundo. Se creó un *establishment*, un orden social, cultural y religioso. La imposición del castellano, de la alfabetización, la religión bajo la tradición de la cultura judeo-cristiana, los santos, vírgenes, cristos, las festividades de Occidente y de los nuevos dioses fue una lucha a muerte. Lo simbólico entonces fue el teatro de combate para la lucha cultural entre dos civilizaciones. La representación del otro como demonio, ignorante, sin alma, el indio y sus “ídolos” fueron satanizados, despreciados por todo aquello que los repertorios europeos no lograban comprender ni explicar. Las crónicas de Indias, los relatos históricos de los conquistadores, incluso el propio relato del cronista visual de sangre indígena Guamán Poma de Ayala se encargó de retratar así a los dioses precedentes. En este apartado nos concentraremos en el análisis en esa disputa simbólica de las imágenes en el mundo andino y amazónico.

Para el efecto, acudiremos al trabajo de Silvia Rivera Cusicanqui (2015) quien propuso la descolonización de la mirada, es decir, liberarla de las ataduras del lenguaje y los relatos para volver a la memoria de la experiencia. Una práctica que concibe lo visual como envolvente en un todo indisoluble que funde los sentidos corporal y mental. La cosmovisión andina, lo amazónico, lo caribeño, en suma, lo prehispánico tienen trazos culturales bien diferenciados, pero a veces también convergen líneas culturales coincidentes. Por ello, “Visualizar no es lo mismo que escribir con palabras lo que se ha visualizado. Pero a la vez, para comunicarse, la mirada exige muchas veces un tránsito por la palabra y la escritura” (Rivera Cusicanqui, 2015, p. 21).

Ahora bien ¿cómo aplicamos estos postulados teóricos en las prácticas, rituales e imágenes de la cultura latinoamericana? Lo planteado por Rivera Cusicanqui (2015) resulta un proceso complejo que desestructura las teorías relacionadas con los conceptos de una imagen comercial de occidente, cuyo dispositivo narrativo está centrado en entender a las imágenes como representaciones de la realidad o las metáforas subordinadas a los logos explicativos. Las imágenes, como ya hemos expuesto anteriormente, ocupan un rol central en la sociedad contemporánea, pero en una escala de importancia inferior al texto escrito. De este modo, la imagen funcional se emplea en usos pedagógicos, utilitarios e ilustrativos. Una imagen utilitaria para sentidos que remarcan aquello que se quiere posicionar y que, además, es concebido bajo lógicas estructuralistas como paquetes semánticos válidos y estandarizados globalmente, por ejemplo, la doxa de que la figura femenina siempre vende.

Por ello procedo a reflexionar sobre las prácticas y las ritualidades como la danza, la policromía de los textiles, las voces, los cantos, la bebida, la comida, la improvisación, como fuente desde la cual surgen los sentidos e imágenes en los hechos vivenciales, es entonces un apelar en el fondo al concepto de imágenes mentales y espirituales.

En la cosmovisión andina y amazónica, la imagen mental tiene un estatus de privilegio como fuente explicativa de la realidad. Es un ir y venir de la representación a la realidad, de la realidad al mundo onírico. Además, significa otorgar sentido y valor para establecer una conexión espiritual, humana y corpórea con el natural y el espacio. Este acto de desligarse de las ataduras y los paquetes semánticos estructurales para ir hacia un despertar de las sensibilidades individuales, de la conciencia, desde donde emergen explicaciones culturales para la realidad y la vida.

## La imagen mental asociada a las prácticas culturales

A través de las prácticas culturales se establece una relación desde lo icónico, como un algo abstracto que crece y se fabrica en cada ser humano, con las deidades de la propia naturaleza, y se configura un horizonte inmaterial de la imagen mental:

La imagen mental es un producto de la capacidad racional de un individuo que representa de forma descriptiva y con características definidas a detalle una impresión objetiva-subjetiva de un objeto real o de alguna parte de la realidad; el nivel de detalle en la definición de la imagen mental es tan alto que el proceso de concreción de ella a la realidad, es decir, su materialización, se puede elaborar de forma casi instantánea después que la imagen mental se ha formado en la mente del individuo. (Serrano y Cardoso, 2009, p. 5)

Los rituales mágicos, las imágenes mentales y las visiones son la fuente que permite alcanzar, a partir de esas exploraciones, explicaciones e interpretaciones de la realidad de los seres humanos. Pero estas se quedan en el mundo interior y abstracto. No necesitan materializarse. El ser humano es entonces un ser dominado por fuerzas etéreas y sobrenaturales. Eso posibilita instituir las prácticas de hechicería, viajes mentales, desdoblamientos oníricos logrados mediante la meditación o el consumo de brebajes y bebidas alucinógenas o alcanzando niveles de éxtasis con danzas sagradas prolongadas. Los seres humanos realizan rituales o puestas en escena que no necesariamente buscan alcanzar como resultado final una imagen material o la materialización de una imagen. Nuevamente, no necesitan materializarse, sino que encajan y se quedan en ese nivel, en el rol unitario que teóricamente propuso Rivera Cusicanqui (2015).

Por otro lado, y no menos importante, es el relato del tiempo como un ejercicio de rupturas con la noción de la linealidad temporal de Occidente. Es un tiempo atemporal que condensa en sí mismo el pasado, presente y futuro como nociones de un algo acumulado. La idea del tiempo andino es un relato explicativo con una estructura en forma elíptica y distribuida en temporalidades y lógicas agrarias dependientes de los fenómenos estelares de la Luna y el Sol. La comprensión del tiempo está en función del ser humano en su sentido de pertenencia armónica con el mundo, la naturaleza y el cosmos. El tiempo andino es un tiempo cíclico que ordena las prácticas agrícolas y norma la vida y las relaciones de los seres humanos.

Los dualismos, la bidimensionalidad de las nociones de Occidente son claves para comprender la idea sobre el tiempo y espacio, como estructuras



dicotómicas y lineales, que se supone son enclaves teóricos para llegar a las definiciones conceptuales sobre el aquí y el ahora, sobre la identidad y los sentidos de pertenencia.

El lenguaje norma claramente el pasado, presente y futuro. En el mundo andino se rompe con el relato lineal de la historia y las estructuras aristotélicas propias de los discursos mediáticos normados por los manuales de redacción de: inicio, desarrollo y conclusión. La cultura andina prefiere modos condensadores que amalgaman el pasado, presente y futuro.

El mundo andino de ahora es un mundo sincrético que hibrida tradiciones, conocimientos y manifestaciones culturales que a veces exponen sus contradicciones, mestizajes y conquistas realizadas mucho antes del legado español. Por ejemplo, podemos encontrar que la cultura cañari constituyó una poderosa civilización que fue conquistada por el imperio Inca del Cuzco, que incluso en ese proceso de dominación fue reducido y castigado a ser un pueblo mitimae trasladado desde el norte hacia sur, al territorio de lo que hoy es Perú y Bolivia. El Castillo de Ingapirca asentado en lo que posiblemente fue un santuario o pacarina (Garzón, 2004) fue un centro ceremonial cañari de adoración lunar de gran importancia. Posteriormente esta fortaleza Inca, conocida ahora como el Castillo de Ingapirca, es un centro para la adoración y culto solar.

El mundo andino de hoy exhibe legados y prácticas sincréticas que sintetizan aspectos de al menos tres culturas que convergen y constituyen el andamiaje de sentidos que ahora profesamos. Así lo explicó Rivera Cusicanqui (2015): “el mundo andino aborda la sensibilidad popular mejor que la palabra escrita, y esa constatación fue una de las bases para retirarme por un tiempo de la escritura y explorar el mundo de la imagen” (p. 22).

El tema principal de este capítulo aborda la *celebración* del ciclo agrícola del mundo andino que tiene como una manifestación principal de los Andes a los Raymi kunan. Una fiesta, cuatro en realidad, que está cargada de simbolismos propios de una práctica cultural y cósmica andina coincidentes con los ciclos de los solisticios y equinoccios, ciclos en los cuales, en paralelo, se invoca a las fuerzas de la naturaleza, la Luna, Killa; el Sol, Inti, para alcanzar la fertilidad de la madre tierra; la Pachamama, para expresar el agradecimiento por los frutos recibidos. La estructura de las cuatro festividades Killa Raymi, Kapak Raymi, Pawkar Raymi y el Inti Raymi incorpora la danza, las flores, los frutos y al ser humano danzando alrededor del árbol de la vida un ritual, al que Rivera Cusicanqui (2015) señaló como un concepto integral.

Es una imagen que crea sentidos, los simbolismos marcados en la *chakana*, las ofrendas, la reciprocidad, el compartir y brindar son imágenes que permiten establecer ese sentido de la construcción de una poderosa imagen con sentidos espirituales.

## **La imagen espiritual**

Concebimos la noción de imagen espiritual para aquellas prácticas culturales que no buscan elaborar registros técnicos de imágenes. Una imagen espiritual no es posible materializarla, ni siquiera se establece como una metáfora icónica como un algo referencial. La imagen espiritual podemos reconocerla en la participación activa, en el sentido de los rituales de conexión con el mundo interior inmaterial del ser humano.

La imagen espiritual es profundamente mental y se alcanza en un proceso de interiorización humana. Es también el procedimiento que logra la búsqueda de conexión con otros seres espirituales ubicuos, sin forma, etéreos, con los dioses. La imagen espiritual es única y singular para cada ser humano. Cada uno construye sus propias elaboraciones de lo espiritual.

## **Conclusiones**

Mientras compartimos un espacio cultural global hiperconectado que aporta millones de imágenes producidas bajo lógicas industriales y comerciales válidas para la civilización occidental, existen otro tipo de imágenes, manifestaciones culturales y saberes ancestrales que coexisten y que articulan con ellas un imaginario social tan importante y válido como el imaginario andino. Un imaginario cargado de simbolismos, sentidos, prácticas y rituales destinados a establecer esa necesaria conexión del ser humano con la naturaleza y el cosmos.

El ser humano, como centro de la actuación y comprensión del mundo, genera mediaciones múltiples que le posibilitan construir un orden simbólico y jerárquico. Es por ello que la naturaleza y las prácticas religiosas andinas constituyen las principales fuentes del conocimiento y tradiciones que permanecen muy a despecho de los poderosos esfuerzos de conquista que han soportado esos grupos humanos en el pasado. Incluso el pueblo cañari que se considera portador de una lengua extinguida, la mantiene viva en

múltiples expresiones simbólicas en el presente. La imagen espiritual emerge sin lógicas temporales.

Las tecnologías de la información y comunicación, tan vitales en nuestro accionar académico contemporáneo, pueden convertirse en herramientas importantes para recuperar, documentar, testimoniar e interpretar los hallazgos académicos sobre culturas que han permanecido muy cerca de nosotros y de nuestros orígenes.

La academia ecuatoriana, y la Universidad de Cuenca en particular, tienen una deuda histórica con el conocimiento andino. Debemos trazar acciones multidisciplinarias para lograr comprender, sistematizar y acceder a una organización sobre los conocimientos ancestrales. Buscamos acercarnos con mucho empeño y de manera insistente al conocimiento científico del denominado primer mundo, incluso nos proponemos alcanzar indicadores comparativos para llegar a sitiales de excelencia europeos o norteamericanos, pero muy poco hacemos para acercarnos al pasado andino.

## Referencias

- Castells, M. (2005). *La era de la información: economía, sociedad y cultura*, 1. Siglo XXI Editores.
- Castoriadis, C. (1993). *La institución imaginaria de la sociedad. Marxismo y teoría revolucionaria*, 1. Tusquets editores.
- Garzón, M. (2012). *Cañaris del sur del Ecuador y mitmaq cañaris del Perú*. Gráficas Hernández.
- Jensen, K. B. (Ed.) (2014). *La comunicación y los medios. Metodologías de investigación cualitativa y cuantitativa*. Trad. Mariano Sánchez-Ventura. Fondo de Cultura Económica.
- Martín Serrano, M. (1978). *La mediación social*. Akal
- Martín Barbero, J. (2002). Tecnicidades, identidades, alteridades: des-ubicaciones y opacidades de la comunicación en el nuevo siglo. *Diálogos de la comunicación*, (64), 8-23.
- McLuhan, M. (1996). *Comprender los medios de comunicación: Las extensiones del ser humano*. Editorial Paidós.
- Pérez Gómez, A. (2012). *Educarse en la era digital: la escuela educativa*. Ediciones Morata.
- Piscitelli, A. (2009). *Nativos digitales*. Santillana S. A.
- Ramonet, I. (2016). *El imperio de la vigilancia*. Editorial José Martí.
- Rivera Cusicanqui, S. (2015). *Sociología de la imagen: Miradas ch'ixi desde la historia andina*. Tinta Limón Ediciones.

- Rojas, M. (2006). *El imaginario: Civilización y cultura del siglo XXI*. Editorial Prometeo.
- Scolari, C. (2015). *Ecología de medios. Entorno, evolución e interpretaciones*. Gedisa.
- Serrano, M. y Cardoso, A. (2009). La relación entre imagen mental, conceptualización y pensamiento creativo en el Diseño Gráfico. *Revista Digital Universitaria*, 10(12), 1-14. <https://www.revista.unam.mx/vol.10/num12/art92/int92.htm>
- Toffler, A. (2000). *La tercera ola*. 17ª. ed. Trad. Adolfo Martín. Plaza & Janes Editores.

## Sobre los autores

**Arteaga, María Teresa.** Coordinadora de investigación de la Maestría en Educación, mención Inclusión educativa y atención a la diversidad de la Universidad de Cuenca. Miembro del grupo de investigación de Estudios Inter-culturales, Universidad de Cuenca. Licenciada en Ciencias de la Educación, especialidad Lengua, Literatura y Lenguajes Audiovisuales y Licenciada en Ciencias de la Educación, especialidad Historia y Geografía por la Universidad de Cuenca. Magíster en Estudios de la Cultura por la Universidad Andina Simón Bolívar, Ecuador. Ha participado en congresos a nivel local, nacional e internacional sobre historia de las mujeres, género epistolar y educación.

**Caral Ramos, Néstor.** Aymara quechua, docente investigador de la Jatun Yachay Wasi (JYW). Guía espiritual del Inti Raymi de las universidades y de las diversidades 2022. Miembro activo de la Comunidad Red Epistémica Andina de Saberes Ancestrales UCE, Quito, Ecuador. Coordinador del Diplomado en Saberes ancestrales y Medicina Andina del Instituto Azteca de formación empresarial. Estudios y formación académica en Ciencias de la Educación, especialización Interculturalidad y Bilingüismo y Ciencia y Saberes Ancestrales; Diplomado en Políticas y estrategias en Soberanía alimentaria, Universidad Andina Simón Bolívar, Bolivia; Especialización Educación Intercultural Bilingüe Universidad Amawtay Wasi. Ponente en la Universidad Católica de Cuenca e Inka Arte, Ambato (2020-2021).

**Ciro, Lirian Astrid.** Actualmente es profesora titular de la Universidad del Valle (Santiago de Cali, Colombia), en la Facultad de Humanidades. Doctora en Humanidades y Educación por la Universidad de Lleida (España), Magíster en Lexicografía Hispánica (Asociación de Academias de la Lengua Española, Madrid, España) y Licenciada en Español y Literatura por la Universidad de Antioquia (Colombia). Además de su competencia docente en el área de lingüística y pedagogía, tiene experiencia en el ámbito lexicográfico, en el cual se ha desempeñado como redactora de diccionarios. Asimismo, es autora de varios artículos publicados en revistas indexadas y de capítulos de libros de investigación; sumado a esto, ha sido ponente en diversos congresos nacionales e internacionales, enfocados en el campo lingüístico. Entre sus líneas de investigación se encuentran: lexicografía, lenguajes de especialidad, fraseología, escritura académica, didáctica de la lengua española.

**De-Santis, Andrea.** Director de la carrera de Comunicación y de la Maestría en Comunicación y Periodismo Deportivo de la Universidad Politécnica Salesiana del Ecuador (UPS). Profesor titular, coordinador del grupo de investigación en Comunicación, Educación y Ambiente (GICEA) y miem-

bro del GAMELAB-UPS. Ph. D. en Comunicación Estratégica, Publicidad y Relaciones Públicas por la Universidad Autónoma de Barcelona (España), Magíster en Dirección de Comunicación Empresarial e Institucional por la Universidad de Las Américas (Ecuador), Máster en Comunicación, Especialización en Periodismo y Comunicación Social de la Universidad Científica del Sur (Perú), y Dottore in Scienze della Comunicazione por la Universidad La Sapienza di Roma (Italia). Sus líneas de investigación se enmarcan en la comunicación estratégica, comunicación digital, social media, publicidad, webmetría y cienciometría. Es autor de artículos científicos, libros y capítulo de libro publicados con prestigiosas editoriales incluidas en bases de datos científicas de alto impacto.

**Dietz, Gunther.** Se formó como antropólogo en las Universidades de Gotinga y Hamburgo (Alemania), doctor en Antropología por la Universidad de Hamburgo. Actualmente trabaja como profesor-investigador titular en Estudios Interculturales en la Universidad Veracruzana (México). Se enfoca en la interculturalidad, la diversidad cultural y la educación intercultural, particularmente en la educación superior intercultural. Ha trabajado en investigaciones colaborativas con organizaciones de pueblos originarios de México y con comunidades migrantes y organizaciones no-gubernamentales en España y Alemania.

**Flores, Germán.** Kichwa otavalo, docente-investigador y director de la carrera de Educación Intercultural Bilingüe de la Universidad Nacional de Educación, UNAE. Actualmente se encuentra realizando su doctorado en Educación Superior Universitaria en la Universidad Abierta Interamericana, UAI, Argentina; Magíster en Estudios Latinoamericanos con mención en Relaciones Internacionales por la Universidad Andina Simón Bolívar, Ecuador; Psicopedagogo por la Universidad Politécnica Salesiana. Ha participado como docente en programas de grado y posgrado en universidades nacionales y en el exterior. Ponente en congresos nacionales e internacionales en temas relacionados con políticas públicas, educación intercultural bilingüe, educación superior y pueblos indígenas.

**Hermida, María Augusta.** Es rectora de la Universidad de Cuenca. Doctora en Arquitectura por la Universidad Politécnica de Catalunya (2011). Profesora principal de la Facultad de Arquitectura y Urbanismo de la Universidad de Cuenca e investigadora fundadora del Grupo de investigación Ciudades Sustentables LactaLAB. Docente invitada de diversos programas de maestría y doctorado. Coordinadora de redes nacionales e internacionales de arquitectura y ciudad. Conferencista invitada a nivel nacional e internacional. Autora de una nutrida lista de publicaciones. Su investigación

se enfoca en temas relacionados con el diseño urbano-arquitectónico y la sostenibilidad de las ciudades latinoamericanas. En el ámbito profesional es fundadora de Duran&Hermida Arquitectos Asociados, que ha ganado varios premios por su arquitectura.

**Japón Gualán, Ángel Rodrigo.** Es docente e investigador de la Universidad de Cuenca desde el 2012. Actualmente es director del Departamento de Estudios Interculturales. Es licenciado en Ciencias de la Educación especialización en Filosofía, Sociología y Economía y magíster en Educación y Desarrollo del Pensamiento por la Universidad de Cuenca. Doctorando en Educación por la Universidad Nacional de la Plata, Argentina.

**Jara Cobos, Raquel Victoria.** Ha sido docente universitaria, directora de las carreras de Educación y coordinadora del Instituto de Idiomas de la Universidad Politécnica Salesiana, sede Cuenca. Es integrante y fundadora del Grupo de investigación en Comunicación, Educación y Ambiente (GICEA), editora asociada de la Revista Alteridad, miembro del Comité Editorial de la Revista. Licenciada en Ciencias de la Educación, especialidad Inglés, Especialista en Gestión y Liderazgo educativo, Especialista en Educación a distancia, Magíster en Gerencia y liderazgo educativo y Ph. D. en Ciencias de la Educación de la Universidad de la Habana (Cuba). Estudios en Educación de la Universidad Miguel de Cervantes de Santiago de Chile. Ha publicado varios artículos científicos y capítulos de libros con editoriales de impacto.

**Kowii, Ariruma.** Docente del Área de Letras y Estudios Culturales en la Universidad Andina Simón Bolívar, sede Ecuador. Imparte las asignaturas Justicia indígena, Lengua y cultura kichwa, Enfoques plurales sobre el mundo andino, Seminario Epistemologías de los pueblos de Abya Yala, Pluralismo jurídico.

**Kowii, Inkarrí.** Su experiencia profesional va desde la docencia e investigación a la gestión e implementación de proyectos sociales y comunitarios en comunidades rurales. Magíster en Estudios de la Cultura por Universidad Andina Simón Bolívar. Pregrado en Sociología por la Pontificia Universidad Católica del Ecuador, y actualmente cursa el doctorado en Antropología en la Universidad de Buenos Aires. Su reflexión académica gira en torno a la tensión tradición-modernidad en pueblos indígenas. Es ensayista, articulista y ha incursionado también en la poesía. Se desempeña principalmente como consultor.

**Krainer, Anita.** Desde 2008 es profesora investigadora de FLACSO, Ecuador, donde coordina el Laboratorio de Interculturalidad y es responsable de la Especialización en Interculturalidad y Desarrollo. Obtuvo su doctorado en Sociolingüística y su Maestría en Pedagogía, ambos por la

Universidad de Viena, Austria. Tiene larga experiencia laboral en diferentes proyectos de la cooperación internacional en América Latina, en temas de la educación intercultural bilingüe y en trabajo con organizaciones indígenas. Desde hace 30 años enfoca sus actividades académicas, tanto de docencia como de investigación y vinculación con la sociedad, en los siguientes campos temáticos: educación, interculturalidad, diálogo de saberes, diversidad natural y cultural, pueblos indígenas, desarrollo sostenible y cooperación, mediación y manejo alternativo de conflictos como instrumentos de desarrollo, entre otros. Ha publicado múltiples libros y artículos académicos sobre esas temáticas.

**Lozano Castro, Alfredo.** Docente investigador de la Facultad de Arquitectura y Urbanismo y Coordinador de la Comunidad Epistémica de Saberes Ancestrales de la Universidad Central del Ecuador. Arquitecto, FAU, Universidad de Cuenca. Doctor Arquitecto, ETSAM, Universidad Politécnica Madrid. Autor de la colección Ciencia y Simbólica del Hábitat Andino, con títulos sobre las ciudades de Cuenca Antigua Tumipampa; Quito; Cusco; Tiwanaku; Liripampa, antigua Riobamba; Caranqui; Ibarra; entre otros.

**Morocho González, Juan Pablo.** Promotor cultural de proyectos de danza tradicional e interculturalidad. Licenciado en Historia (2008) y Filosofía (2009) por la Universidad de Cuenca; Especialista Superior en Historia Regional por la Universidad Andina Simón Bolívar, Ecuador (2013). Actualmente cursa la maestría en Educación, mención inclusión y atención a la diversidad en la Universidad de Cuenca. Investigador independiente en torno a la danza tradicional, memoria e identidad especialmente en los pueblos del sur del Ecuador (Cañar, Azuay y Loja).

**Orellana Moscoso, Abrahán Felipe.** Investigador independiente. Licenciado en Ciencias de la Educación en Filosofía, Sociología y Economía por la Universidad de Cuenca. Licenciado en Psicología por la Universidad Técnica Particular de Loja. Maestrante en Neuropsicología Clínica por la Universidad de las Américas

**Ortiz Vizuete, Fernando.** Decano de la Facultad de Filosofía, Letras y Ciencias de la Educación de la Universidad de Cuenca. Docente universitario. Maestría en Comunicación el espacio iberoamericano, creación audiovisual contenidos y propuestas por la Universidad Internacional de Andalucía. Licenciado en Ciencias de la información por la Universidad de Cuenca. Miembro del Consejo de Redacción de la *Revista Chasqui*, *Revista Latinoamericana de Comunicación*. Director del proyecto de investigación: “Imagen e imaginarios en entornos digitales: estudio comparativo de la imagen del sujeto digital en redes sociales”. Director del proyecto de investigación: “Es-



tudio sobre usos y aplicaciones de la red social Facebook en la Universidad de Cuenca” (2015-2016). Director del proyecto “Creación del Laboratorio de las Convergencias Mediáticas Emergentes, Grupo I+D+C CICNETART”, Dirección de Investigación DIUC, Universidad de Cuenca. Exvicepresidente del Consejo Consultivo de la Televisión Pública ECTV. Exvicepresidente de la Comisión para Auditoría de Frecuencias de Radio y Televisión.

**Paredes Carvajal, Julieta Elisa.** Mujer indígena originaria del pueblo aymara del Estado Plurinacional de Bolivia. Luchadora social y creadora del concepto de *feminismo comunitario* y fundadora de la organización y movimiento continental Feminismo Comunitario de Abya Yala. Estudios de posgrado en Ciencias de la Educación, Universidad Pontificia Salesiana; Licenciatura en Psicología por la Universidad Pontificia Salesiana y actualmente Doctoranda en Psicología Experimental (problemas teóricos y metodológicos de la psicología) por la Universidad de Sao Paulo. Escritora de libros de poesía, sexualidad, política, educación feminista y de feminismo comunitario, cantautora, grafitera, que hace “de sus miedos y dolores una fuerza inagotable que no se rinde” (JPC).

**Prieto Cruz, Óscar Andrés.** Investigador independiente en el campo de la Educación Ambiental Intercultural (EAI) y en campos relacionados con la educación superior, la interculturalidad y los conflictos socioambientales. Experiencia en docencia universitaria e investigación-acción educativa. Sociólogo y Maestro en Estudios Socioambientales por la FLACSO, Ecuador. Autor de la tesis de maestría con grado de distinción titulada *Educación ambiental intercultural: una alternativa educativa para formar visiones holísticas sobre el mundo*.

**Quichimbo Saquichagua, Fausto Fabricio.** Docente-investigador de la Universidad Nacional de Educación (UNAE). Forma parte del equipo del Equipo de investigación -GEI- de la Universidad de Cuenca. Docente tutor del programa de maestría en Educación mención Inclusión Educativa y Atención a la Diversidad de la Universidad de Cuenca. cursó sus estudios de posgrados en Educación mención Educación Intercultural y de pregrado en Historia y Geografía. Sus campos de investigación son: educación intercultural, interculturalidad, etnoeducación, política pública y marco legal educativo, espacio público, diversidad y aulas heterogéneas.

**Regalado Loaiza, Juan Fernando.** Investigador independiente. Docente e investigador en universidades de Ecuador y México, especialmente sobre aspectos históricos y antropológicos. Licenciatura en Ciencias Históricas, PUCE, estudios de maestría en Antropología en CIESAS y doctorado en Ciencias Sociales en FLACSO, Ecuador. Es coautor en diversos libros y revistas académicas. Actualmente realiza una investigación sobre educación rural.

**Saad Vargas, Adulcir.** Trabaja en teatro y cine por más de 40 años, así como en proyectos de difusión cultural y fomento de lectura. Forma parte del grupo ciudadano de defensa del patrimonio arqueológico del Distrito de Quito. Actualmente, coordina las actividades culturales del Instituto de Altos Estudios Nacionales tanto virtuales como presenciales. Magíster en Bellas Artes, escritora, actriz, productora, gestora cultural e investigadora cultural en el campo de la interculturalidad y la etnohistoria. En su trabajo de gestión cultural ha realizado varios proyectos de difusión en la materia, como la Chiva Cultural y su recorrido arqueológico. Ha publicado un libro de cuentos como ganadora del concurso impulsado por el Ministerio de Cultura. Ha colaborado en varias revistas en temas de cultura y etnohistoria.

**Simbaña Pillajo, Freddy.** Antropólogo ecuatoriano, pertenece a la comuna Chilibulo Marcopamba La Raya, de Quito, filial del pueblo Kitu Kara de la nacionalidad kichwa del Ecuador. Docente e investigador en la Universidad Politécnica Salesiana. Miembro del Grupo de Investigación en Educación e Interculturalidad (GIEI), Red Universitaria de Estudios Urbanos de Ecuador (CIVITIC) y de la Red de saberes y conocimientos ancestrales de las instituciones de educación superior del Ecuador (YANANTIN). Magíster en Antropología por FLACSO- Ecuador; Ph. D. en Antropología Social y Cultural por la Universidad Autónoma de Barcelona, España. Sus líneas de investigación son trayectorias del pensamiento indígena y comunitario, saberes ancestrales y transiciones, patrimonios vivos en medicina ancestral-tradicional y espiritualidad, antropología médica andina.

**Tubay Zambrano, Fanny.** Docente investigadora de la Universidad de Cuenca. Directora de la Maestría en Educación, mención Inclusión Educativa y Atención a la Diversidad. Graduada del Máster Eurolatinoamericano en Educación Intercultural y del Doctorado en Educación en la línea de Estudios Interculturales en Educación, UNED, España. Líneas de investigación e interés: estudios de género, estudios interculturales, diálogo de saberes, racismo y educación.

**Vásquez Peralta, Silvia.** Kichwa del pueblo Otavalo. Académica, docente, periodista, poeta, gestora cultural, investigadora independiente de los saberes ancestrales. Coordinadora de Vinculación del Instituto de Altos Estudios Nacionales, IAEN. Magíster en Evaluación y Gestión de la Calidad en la Educación Superior por la Universidad de Oberta de Catalunya, España. Investiga la transformación de la educación superior. Autora de publicaciones en revistas indexadas, así como de capítulos de libros. Ha sido ponente en varios congresos nacionales e internacionales.

Este libro se terminó de imprimir en diciembre de 2022  
bajo el sello editorial UCuenca Press, en su taller gráfico.

Cuenca - Ecuador



*Raymikuna en los Andes*: nació en el contexto de la celebración del Inti Raymi de las Universidades y Diversidades-2022. Esta obra se constituye en un *tinkuy*pamba (espacio de encuentro de las diversidades) para la comunidad académica de algunos países de América Latina, y es fruto del esfuerzo de la Universidad de Cuenca, como prioste de la Sierra sur, la Facultad de Filosofía, Letras y Ciencias de la Educación, y el Departamento de Estudios Interculturales. Además, el libro, por un lado, busca ser un referente a nivel nacional e internacional en la revitalización de la memoria, la identidad y la soberanía, presentes en la celebración de los Raymikuna en donde convergen diferentes actores, espacios, tiempos y prácticas como parte de un profundo agradecimiento a la tierra que nos da alimento y cobijo. Por otro lado, intenta posicionar otros paradigmas para avanzar a la *pluriversidad* desde la diferencia y la inclusión.

María Teresa Arteaga  
Ángel Japón Gualán

ISBN: 978-9978-14-503-6



9 789978 145036 9

UCUENCA PRESS 