



MANUAL DE IMAGEN INSTITUCIONAL

COLEGIO NACIONAL BENIGNO MALO

INTRODUCTION

En este manual de marca se busca explicar cómo representamos visualmente la historia y valores del Colegio Benigno Malo, principalmente la Lealtad, la Rebeldía y la Integridad.

Este manual te guiará en el uso adecuado de nuestros colores, escudo y otros elementos visuales. Así aseguramos que, al mirar cualquier material relacionado con el Benigno Malo, todos compartan la misma imagen unificada.

Cada detalle, desde los colores que componen el escudo hasta el estilo de texto, cuenta una historia. Una historia que ha sido escrita por generaciones de estudiantes y educadores comprometidos con la excelencia académica.

Este manual es una herramienta para preservar esa historia y garantizar que la institución continúe representando la calidad educativa que la a definido.

ESCUDO



Descripción

El escudo de nuestra institución educativa es mucho más que una representación visual; es un emblema cargado de significado que encapsula nuestra identidad, valores y rica historia. Es un recordatorio constante de la excelencia académica, la tradición arraigada y la aspiración continua hacia un futuro brillante. Este símbolo trasciende el tiempo, conectando las generaciones pasadas con las presentes y orientando el camino para las generaciones futuras.

Existen diversas variaciones del escudo que dificultan la comunicación de lo que representa. Se ha rediseñado el emblemático escudo con el objetivo de mejorar su comunicación y adaptarlo a los nuevos medios de hoy en día. Este proceso de renovación no solo busca una estética más contemporánea, sino que también pretende asegurar que nuestro escudo sea fácilmente reconocible y adaptable a diversos formatos digitales y medios de comunicación. Manteniendo la esencia de nuestra identidad, este nuevo diseño refleja nuestra evolución hacia la modernidad, permitiéndonos comunicar con eficacia nuestros valores y legado educativo en la era digital actual.

Creación

Se a respetado la simbología histórica y se ha re implementado los colores que distinguieron a la institución en sus inicios. El resultado es un escudo inspirado en su primera versión, con toques modernos que permitan una mejor interpretación y reproducción en todos los medios, sin olvidar la importancia del Blanco y Negro como parte de identidad.



Area de respeto

Para el uso adecuado del escudo, se debe tener en cuenta un área de respeto equivalente a la mitad del ancho de la figura central del escudo, dirigida a cada lado de la misma.



COLORES

En el Libro de Oro, correspondiente a los primeros 100 años de la institución, se describe un color azur, que es un término dentro de la heráldica para el azul de un escudo. El color amarillo también ha sido agregado con base en esta descripción, además de que un color de esta característica puede brindarle elegancia e hidalguía al escudo. El resto de los colores correspondientes a la mano con antorcha son parte de una paleta inspirada en los colores usados en las distintas representaciones del escudo.

a continuación se muestran los colores con su respectivo código de color web y su equivalente en CMYK para impresión.

Principales



2F355F

C: 92%
M: 82%
Y: 32%
K: 25%



F0AD56

C: 4%
M: 37%
Y: 72%
K: 0%

Secundarios



E54F4C

C: 2%
M: 80%
Y: 65%
K: 0%



9C5B46

C: 28%
M: 64%
Y: 67%
K: 25%



FCD9BC

C: 0%
M: 19%
Y: 28%
K: 0%

TIPOGRAFIA

Dentro del escudo, se utilizó la fuente 'Gronau' en su variante denominada 'Fette' para la parte superior con la descripción 'Alta Petens', mientras que en la parte inferior se usó la fuente 'Colus'. Esta decisión se tomó para proporcionar una mejor legibilidad al nombre de la institución en tamaños reducidos del escudo.

Gronau (Fette)

ABCDEFGHIJKL MNOPQRSTUVWXYZ
abcdefghijklm nopqrstuvwxyz

COLUS

ABCDEFGHIJKLMN OPQRSTUVWXYZ

Para títulos que necesiten mayor formalidad o seriedad, se debe usar la fuente 'Colus'. Para el resto del contenido, se recomienda la fuente 'Montserrat' con sus diferentes pesos: Thin, Extralight, Light, Regular, Medium, Semibold, Bold, Extrabold y Black.

Montserrat (Thin)

ABCDEFGHIJKLMN OPQRSTUVWXYZ
abcdefghijklm nopqrstuvwxyz

Montserrat (Regular)

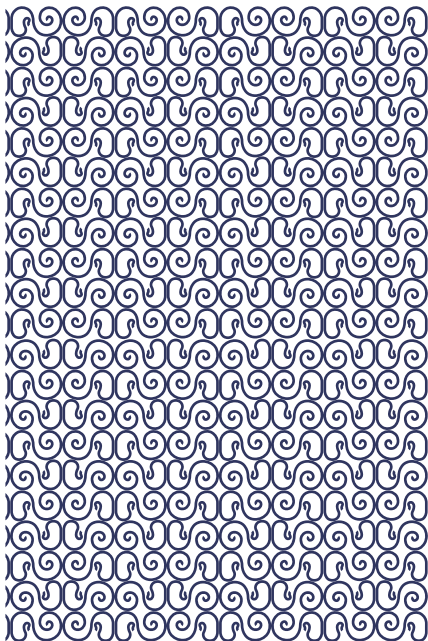
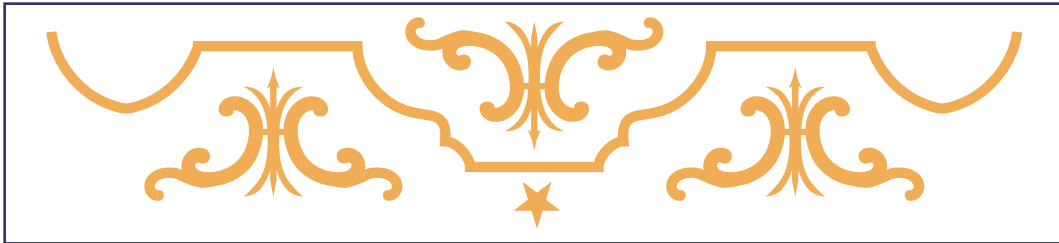
ABCDEFGHIJKLMN OPQRSTUVWXYZ
abcdefghijklm nopqrstuvwxyz

Montserrat (Black)

ABCDEFGHIJKLMN OPQRSTUVWXYZ
abcdefghijklm nopqrstuvwxyz

OTROS ELEMENTOS

Con el objetivo de mejorar la comunicación de la identidad institucional, se crearon elementos inspirados en formas encontradas dentro del edificio.



Las figuras pueden organizarse de diferentes maneras; la textura posee un degradado que debería servir para integrarse de mejor manera. Las figuras y texturas deben ser utilizadas con sutileza.

USOS

A continuación, se presentan las situaciones propicias para el uso de los elementos creados y aquellas que se deben evitar.

Correcto



Escudo y fondo con buen contraste de color ✓



Uso de colores corporativos para fondo y forma ✓



Uso de un área blanca al rededor ✓

Incorrecto



Colores con poco contraste ✗



✗ Poca diferenciación con el fondo

✗ Cambio de colores en escudo

✗ Omisión de ciertos colores



✗ poca diferenciación con el fondo

✗ uso de colores extra

APLICACIONES

La papelería se diseñó para su uso a colores, además de su versión con el uso únicamente del color negro



También se debe aplicar la marca en tarjetas estudiantiles, sellos y objetos que puedan ser comercializados.



EJEMPLOS



Los elementos en el diseño deben poder diferenciarse, pero no deben ser intrusivos con la información contenida; el escudo siempre debe ser visible y se debe hacer uso de fotografías, si es posible.

