

PLAN PILOTO DE CONSERVACIÓN PREVENTIVA APLICADO A LAS VIVIENDAS DE SUSUDEL (2011-2012) Y LA INTERVENCIÓN EN EL CEMENTERIO DE SUSUDEL (2013)

Fausto Cardoso Martínez

Universidad de Cuenca, Facultad de Arquitectura y Urbanismo - Proyecto *vliirCPM*, fausto.cardoso@ucuenca.edu.ec

Palabras clave: trabajo comunitario, Susudel, patrimonio, técnicas ancestrales

Resumen

Hay un patrimonio en los países andinos, que históricamente ha permanecido subvalorado, disminuido, minimizado. En el Ecuador este patrimonio se ve amenazado por: la migración, la idea de una modernidad concretada en nuevos sistemas constructivos, progreso o prestigio social, la falta de mantenimiento, la pobreza. Los planes usualmente aplicados por las instituciones del Estado, que facilitan –y exigen– la aplicación de ciertas tecnologías y materiales, en detrimento de las sabidurías y capacidades propias del lugar, con visiones asistencialistas y muchas veces políticas, con miopía histórica y cultural lo que contribuye a la configuración de sociedades que pierden la perspectiva de lo colectivo para privilegiar la solución de sus problemas o aspiraciones individuales, con frecuencia compitiendo, rivalizando con el vecino. Bajo estas consideraciones, la problemática abordada en las experiencias 3=5: “Plan Piloto de Conservación Preventiva aplicado a las viviendas de Susudel (2011-2012), y la Intervención en el Cementerio de Susudel (2013)”, no sólo es un tema de tecnologías, de patrimonio, sino de sociedad, de valoración de prácticas de convivencia humana que existen aún en el país, pero que, conjuntamente con el patrimonio, tienden a languidecer y a extinguirse. ¿Puede el patrimonio constituirse en un elemento de fortalecimiento y cohesión social?, ¿pueden las prácticas ancestrales de trabajo colectivo, convertirse en aliadas para la conservación del patrimonio cultural edificado? ¿Puede integrarse a este proceso una visión ejecutiva, planificadora, que potencie las capacidades y los recursos existentes en función de la consecución de objetivos tangibles, pragmáticos, que permitan proyectar el patrimonio rural y su conservación en la perspectiva de nuevos y alentadores procesos de conservación? Las dos experiencias que se presentan en este artículo, dan una clara respuesta a las interrogantes abiertas anteriormente y muestran con claridad la consolidación de un proceso de trabajo colectivo entre varios actores, ordenado y participativo con resultados sorprendentes.

1 INTRODUCCIÓN

Los Planes Piloto de Conservación Preventiva aplicados a las viviendas de Susudel (Campaña Susudel-2011–Casas) y al cementerio de Susudel (Campaña Susudel-2013-Cementerio) promovidos por la Facultad de Arquitectura y Urbanismo de la Universidad de Cuenca (FAUC) y el proyecto *World Heritage City Preservation Management (vliirCPM)* han abierto la posibilidad de poner a prueba, mediante la acción directa, las potencialidades que subsisten aún, -particularmente en el mundo rural, pero no sólo en él- para aplicar prácticas ancestrales en clave y dimensión contemporáneas, dirigidas a emprender acciones que permitan actuar sobre los bienes de interés patrimonial, colectivo, cuyos resultados pueden ser analizados con una prudente perspectiva ofrecida por un lapso de tiempo de tres y dos años, respectivamente.

2 OBJETIVO

Describir en forma sistemática los procesos seguidos para la ejecución de las Campañas de Susudel, analizar la eficiencia y las dificultades encontradas en los procesos, la capacidad de reacción frente a los imprevistos, y como resultados finales, las repercusiones en la vida de la comunidad, no sólo en el beneficio directo de tangible mejora de los diversos elementos físicos en los que se intervino, sino también en el beneficio colectivo generado por incidencia directa de las Campañas en la Comunidad de Susudel.

3 METODOLOGÍA

La experiencia de las Campañas de Susudel fueron promovidas por iniciativa de la FAUC y a la cual se sumó posteriormente el proyecto vlir**CPM**. Esta especial circunstancia ha permitido que el autor de este artículo sea no sólo promotor de estos procesos sino también directo observador y evaluador crítico de lo que sucedió en cada una de las experiencias. Los resultados de la investigación en acción que se presentan en este artículo, recogen fundamentalmente las metodologías aplicadas en ambos procesos. A esta vertiente de información se suma aquella generada en reportes, informes y artículos escritos luego de las campañas, así como la literatura existente sobre involucramiento social y conservación preventiva originada en contextos nacionales e internacionales.

3.1 La conservación preventiva

La conservación del patrimonio ha sido redefinida en las últimas décadas. Conceptos que nacen de antiguas reflexiones se han posicionado en varios lugares del mundo y van ganado terreno por la riqueza de sus posibilidades y el impacto social de sus resultados. La Carta de Venecia, La Carta de Burra y la Carta de Nara, son los cimientos sobre los cuales se basa este nuevo concepto de actuación en el patrimonio, en el cual la conservación de sus significados culturales es prioritaria. La conservación preventiva muestra un camino para proceder con mayor responsabilidad y compromiso frente al patrimonio, pues con inversiones relativamente bajas se promueven acciones de mantenimiento que reducen la necesidad de grandes intervenciones, costosas y episódicas, que ponen en riesgo la autenticidad de los monumentos. Al mismo tiempo es una actuación de beneficios mayores pues el impacto de trabajos realizados bajo el concepto de Conservación Preventiva despliega un abanico de iniciativas dirigidas a involucrar a nuevos actores, particularmente a las comunidades y a los propietarios en el esfuerzo de proteger su patrimonio. En el año 2006 un espacio de colaboración interuniversitaria se puso en marcha en Cuenca entre el la Universidad Católica de Lovaina, *KULeuven el Raimond Lamaire International Centre for the Conservation* RLICC y la Universidad de Cuenca, en el marco del Programa VLIR. Adicionalmente, la Cátedra Unesco *Preventive Conservation, Monitoring and Maintenance of Monuments and Sites*, PRECOM³OS¹ (Van Balen, 2009) fue creada a fines de la década pasada y el proyecto vlir**CPM** se constituyó como sede Sur de esta iniciativa académica, desarrollando en Cuenca tres importantes encuentros en los que el concepto de la Conservación Preventiva fue desarrollado y diseminado a un número cada vez mayor de académicos, estudiosos, profesionales, miembros de comunidades, profesionales, estudiantes y obreros.

3.2 Susudel, la calle de las Posesiones y la minga

La comunidad de Susudel se encuentra ubicada en el límite sur de la provincia del Azuay, a 80 kilómetros de Cuenca y goza de un agradable clima templado que oscila entre los 13 y 24 grados durante todo el año. Sus principales actividades económicas son la agricultura y la producción de ladrillos que son enviados a los mercados regionales, fundamentalmente de Cuenca y Loja. La Parroquia de Susudel pertenece al Cantón Oña y el asentamiento humano de Susudel, tiene una historia que se remonta a la época prehispánica (ocupación cañari²) y a la colonia. Algunas de las estructuras sociales de la colonia perviven en la actualidad, entre ellas una de las más importantes, la minga.

La hacienda colonial de Susudel fue uno de los mayores latifundios del país, que mantuvo su integridad hasta los años 60s. del siglo XX. En la hacienda, las prácticas de trabajo comunitario permitieron realizar no sólo el trabajo de producción agrícola propio de este

¹ Catédra Unesco sobre Conservación Preventiva, Monitoreo y Mantenimiento de Monumentos y Sitios, por sus siglas en Inglés: *PREventive CONservation on Monitoring and Maintenance of MONuments and Sites*.

² Comunidad pre-incaica autóctona del territorio del Ecuador, emplazada en las actuales provincias de Cañar y Azuay, principalmente.

territorio productivo, sino también obras que son presentadas como beneficios colectivos o comunales como la apertura de caminos, la construcción de puentes, canales de riego o muros de contención, e incluso de capillas y oratorios. La comunidad de Susudel se identifica aún muy fuertemente con el concepto de trabajo comunitario conocido en la región andina con el nombre de minga.

En la actualidad, la minga es una práctica cotidiana, aunque es visible el hecho de que son los campesinos de mayor edad los mantenedores de esta práctica, notándose un involucramiento cada vez menor de las nuevas generaciones. El hecho de que se haya producido esta especie de discontinuidad generacional, puede explicarse por la migración de susudelenses a las provincias de la costa y al exterior.

La calle de las Posesiones, es un conjunto edificado que nace como resultado de la reforma agraria de la década de los 60s. La reforma agraria (redistribución de la tierra, particularmente de los grandes latifundios) se activa en 1964 en Ecuador. Varios grandes latifundios de origen colonial se fragmentan y los campesinos acceden a la propiedad de los suelos mediante concesiones dispersas establecidas por el estado. Sin embargo, la voluntad de vivir en comunidad expresada por los campesinos de Susudel, generó una nueva concesión a su favor, y ésta era la de otorgarles pequeños lotes de terreno junto al camino de la hacienda (que poseía una capilla y una explanada para ceremonias anexa), con la única condición de que las casas fueran construidas en un tiempo corto³. Así se generó un asentamiento de alrededor de 50 casas de tierra, con espacios muy sencillos y con tipologías que tenían un patrón común. La posesión sólo estaba garantizada por la existencia de la construcción por lo que en ese ya remoto período, se edificaron las casas con el sistema de mingas comunitarias.

3.3 El origen de la idea



Figura 1. La casa de Gerardina antes de la intervención. Gerardina.

La Campaña Susudel–2011–Casas nace de la observación de las dificultades (agosto de 2011) que una campesina tenía para acceder a la planta alta de su casa de adobe: La escalera externa había sido prácticamente destruida por la lluvia. El revestimiento de cemento de los escalones eran sólo cáscaras sin apoyo, que se fracturaban a cada paso y la protección lateral era precaria. La motivación por apoyarla puntualmente, rápidamente se transformó en una iniciativa más grande que involucraba otros vecinos y otras casas con problemas equivalentes. Así, varias potenciales energías y voluntades, convergieron hacia una acción más poderosa de interés colectivo: Empezar en el desarrollo de iniciativas de mantenimiento más complejas en la Calle de las Posesiones de Susudel.

³ Testimonios de Romualdo Loja, ex Síndico de la Capilla de Susudel y Segundo Dele, ex huasipinguero de la Hacienda de Susudel. Grabación digital. Elaboración, Autor.

3.4 La Campaña Susudel–2011–Casas

En septiembre de 2011, un curso de la Facultad de Arquitectura, conformado por 5 profesores y 14 estudiantes inicia la preparación de lo que se constituiría en la primera campaña. La estrategia utilizada –ajustada a los ciclos de formación académica de la FAUC– consiste en realizar durante 3 meses, los estudios de campo y el trabajo de participación con la comunidad y en el cuarto mes, desarrollar la ejecución de las obras previstas en los estudios. Importante información sobre Susudel había sido generada por estudiantes de la FAUC de cursos inmediatamente anteriores (Aguirre et al, 2009).

3.5 Organización del trabajo

Enfrentar un desafío de esta naturaleza, implica partir de consideraciones y presupuestos mínimos que garanticen el éxito del proceso. Los grandes puntos de apoyo inicial fueron:

1. Existe un conjunto de elementos patrimoniales que debe ser atendido.
2. Existe un equipo humano, con capacidad técnica, alto nivel de compromiso y voluntad de emprendimiento.
3. Existe una comunidad dispuesta a participar.
4. Existen potenciales recursos que pueden ser comprometidos.
5. Se cuenta con capacidad de coordinación y gestión.

De aquí que en principio fue necesario realizar varias visitas de campo para percibir la apertura y sensibilidad de la comunidad frente al proceso. Fue necesario validar objetivamente la participación de los miembros de la comunidad universitaria (incluyendo el importante apoyo de las autoridades), de la comunidad de Susudel, la disponibilidad de los gobiernos locales (de la Provincia del Azuay, del Cantón Oña y de la Parroquia de Susudel) y de las Fuerzas Armadas Ecuatorianas. El rol del proyecto universitario **vllirCPM** fue fundamental en la coordinación y gestión de recursos. Su participación se incremento progresivamente, conforme se acercaba el momento de la ejecución pues de su dinámica ejecutiva dependía la reafirmación de apoyos institucionales y de la empresa privada, así como una eficiente gestión del proyecto.

Los grandes componentes de las actividades ejecutadas (entrelazadas e interdependientes) en el período de 3 meses (gestión y preparación) se descomponen de la siguiente manera:

- Trabajo de campo.
- Trabajo de aulas y laboratorio.
- Gestión, trabajo administrativo.

A continuación se describen las actividades o componentes de cada una de estas grandes áreas de acción:

3.5.1 Trabajo de campo

a) Reconocimiento del sitio

Una aproximación inicial al sitio es imprescindible. Las primeras observaciones permitieron ponderar la envergadura del proceso. Tener un contacto inicial con los miembros de la comunidad y observar de manera aún superficial, los problemas del patrimonio en el que se podría intervenir. No hubo toma de grandes decisiones en esta etapa, aunque sí se realizó una delimitación preliminar del universo a estudiarse.

b) Levantamiento de información socioeconómica y patrimonial

Una vez establecidos los primeros análisis, se procedió a levantar en forma preliminar la información de las edificaciones. Esta información combinó aspectos técnicos con aquellos de carácter socioeconómico. Los datos fueron recogidos mediante fichas de campo y

procesados posteriormente en laboratorio. Esta información se constituyó en un insumo determinante para la toma de decisiones a futuro.

c) Participación y construcción del proceso

La participación de la comunidad fue un factor clave para el éxito de la iniciativa. Desde el inicio fue necesario hablar con claridad y con honestidad, sin ofrecimientos vacíos, pues si falla la palabra, se erosiona el valioso capital de credibilidad necesario para que el proceso se mantenga. En la toma de decisiones uno de los tres factores determinantes para la inclusión de las viviendas fue la participación y el interés que cada propietario puso en el proceso.

d) Levantamiento de edificaciones, identificación de daños

Una vez realizada una primera depuración de la lista de edificaciones consideradas, se ejecutó el levantamiento (fotográfico, gráfico y descriptivo) de la edificación completa y sus problemas, de manera detallada aquellos emergentes, que comprometían la estabilidad de la estructura. El carácter y la envergadura de los problemas fueron discutidos en equipo, con el apoyo de expertos.

e) Exposición de propuestas y coordinación de actividades

Las intervenciones previstas fueron puestas a consideración –y discusión- con la comunidad. Mediante talleres se buscó encontrar las soluciones más eficientes a los problemas detectados, sobre la base de las propuestas elaboradas y consideraciones de orden patrimonial, estructural y económico⁴ Las soluciones definitivas se validaron en estos procesos.

f) Organización de equipos de trabajo

Una vez identificadas y seleccionadas las edificaciones, se reafirmaron los compromisos mediante la organización de equipos de trabajo. El concepto que facilitó enormemente el proceso fue el del trabajo comunitario o minga. Los equipos de trabajo se organizaron generando una cierta identidad, apelando a nombres escogidos por los miembros de la comunidad (Geranios, Poglio, Cedrones, etc.) y por colores. Cada equipo se comprometió de manera explícita a invertir su trabajo con igual responsabilidad en todas las casas de los propietarios involucrados.

g) Coordinación de acciones – compromisos

En reuniones con la Comunidad, se coordinaron finalmente acciones y compromisos. Se expusieron con claridad los compromisos institucionales y se conocieron aquellos que ofrecieron los miembros de cada grupo. En Susudel a más del trabajo por grupos fue muy valiosa la minga sostenida por las mujeres de la Comunidad, con el compromiso de alimentar, durante cinco días, a obreros, estudiantes, profesores, miembros de la comunidad (mingueros) e incluso con una comida tradicional que duplicó las 150 personas diarias: Cuando se convocó a las autoridades y vecinos al cierre de la Campaña -el quinto día de trabajo- se preparó una comida tradicional que fue ofrecida a cerca de 350 personas.

3.5.2 Trabajo en aulas y laboratorio

h) Desarrollo de documentación patrimonial

Durante el período de preparación de las Campañas, fue importante realizar una documentación objetiva de la cualidad patrimonial de las viviendas. Tratar de construir la historia de la edificación, entrevistar a sus propietarios, analizar las tipologías existentes fue una decisión importante, que facilitó la futura selección (toma de decisiones) de las edificaciones a intervenir.

i) Análisis socioeconómico y selección de viviendas

⁴ En este proceso se puso énfasis en la II Campaña, sobre la experiencia de la primera.

Pocos indicadores socioeconómicos fueron necesarios dada la homogeneidad de la población. Los factores económicos y la vulnerabilidad frente a la pobreza fueron importantes al momento de incluir o no a una edificación en la Campaña. El denominador común en la población local es la pobreza (económica), que contrasta con la riqueza en cohesión social y cultural, y la capacidad de acción de los campesinos en el manejo de tecnologías ancestrales. Las viviendas fueron seleccionadas combinando indicadores socioeconómicos, con valoración patrimonial y participación de los propietarios.

j) Análisis de tipologías, materiales y sistemas constructivos

La arquitectura vernácula tiene una muy estrecha relación con los materiales del lugar. Las soluciones espaciales relacionan disponibilidad de materiales, conocimientos de tecnología (sabidurías ancestrales) y prácticas de uso de los espacios. Estos factores inciden en la generación de tipos de arquitectura que pueden relacionarse en “familias”, denominadas tipologías. Analizar y comprender apropiadamente estas relaciones fue importante para proponer soluciones pertinentes en cada estructura.

k) Valoración patrimonial

Al ser la valoración patrimonial un factor determinante para la inclusión de las viviendas, ésta debe realizarse desde diversas aproximaciones: desde la lectura externa, académica y universitaria, hasta aquella interna, comunitaria y social. La valoración desde la comunidad se vio estimulada por el interés universitario, aunque luego, progresivamente salían a la luz valores propios, identificados por la comunidad: Memoria (casa de los *antiguos*, historia de la comunidad) espacios (organización del espacio que responde a prácticas de vida, espacios para pequeños animales, tendido de productos agrícolas o de interrelación social), cualidades constructivas (el adobe como material cálido, la pintura de tierra como práctica de los mayores) son factores muy importantes que requieren de paciencia y diálogo (o técnicas como la cartografía social) para que salgan a flote.

l) Cruce de indicadores y preselección de edificaciones

La preselección (que es una selección casi definitiva) se realizó de una manera clara, sobre la base de los indicadores antes citados: Indicadores socioeconómicos, patrimoniales y de participación e interés de los propietarios. Existieron casos en los que los propietarios mostraron un especial y entusiasta interés en el proceso, lo que incidió en que alguna edificación sea incluida en el proceso. Las edificaciones de personas de una economía mejor sustentada recibieron asesoramiento técnico, pero no entrega de materiales o trabajo comunitario.

m) Generación de documentos base (fichas de intervención).

Los documentos base, son los primeros documentos individuales para la intervención. Son fichas en las que, a más de la información esencial de cada edificación y su propietario, se describe el problema identificado y las posibles acciones a realizarse. Estas acciones o soluciones, fueron sometidas a discusión con los propietarios, con el fin de alcanzar las soluciones más apropiadas. De allí fue posible pasar a establecer las acciones definitivas que fueron ejecutadas en el trabajo in situ. Es muy importante tener en cuenta que sólo interviniendo es posible dimensionar la envergadura de un problema. Por lo tanto, las propuestas serán siempre aproximaciones a la ejecución real, que deberán contar con un margen de tolerancia e imprevistos aplicables a tiempo, acciones y presupuestos.

n) Elaboración de propuestas

Las propuestas elaboradas técnicamente son determinantes para poder alcanzar un real dimensionamiento de las obras: Cada casa es un universo propio, cada una es una única realidad, con sus problemas y soluciones. Es sin embargo necesario hacer visible y unificar - en la medida de lo posible- la información, para coordinar mejor las actividades y ejecutar las compras de insumos, materiales, disposición de mano de obra, así como la generación de presupuestos.

o) Presupuestos y cronogramas individuales

Una vez alcanzada una visión técnica completa de las acciones individuales en cada edificación, fue necesario realizar presupuestos y cronogramas individuales. De esta manera se pudo tener una primera idea de la dimensión global del trabajo: Materiales, tiempo, asesoramiento técnico, obreros y mano de obra que apoya en los procesos, es decir, organización de las cuadrillas de trabajo. Ha de tenerse presente que las acciones indicadas son de mantenimiento de patrimonio y que sólo la acción directa permite analizar la envergadura real de un problema o una acción de reposición. Hay que dejar márgenes abiertos, generosos para imprevistos y sobre todo tener la disponibilidad de espíritu de asumirlos. Este factor fue una lección muy clara y fuerte dejada por las Campañas, en general.

p) Presupuestos y cronogramas globales

Los presupuestos y cronogramas globales nacieron de los individuales. Sin embargo no fue una adición geométrica simple la que los determinó, sino más bien el inteligente análisis de actividades prioritarias y compartidas, que hicieron más eficientes el uso de la mano de obra y de los materiales disponibles. Esto lo realizó el equipo experto en construcciones, organización de obra y presupuestos. Fue una actividad compleja y de toma de decisiones importante. No hay que descuidar las condiciones imprevistas: La lluvia es determinante en el proceso. Es conveniente escoger –de ser posible- períodos secos del año, pues es común que las cubiertas sean intervenidas. La fluidez económica y la disponibilidad de materiales también es claramente determinante para el éxito del proceso. Aunque no siempre es posible manejar el factor tiempo, la campaña no debería arrancar sin contar con los materiales in situ o con su disponibilidad garantizada. Es importante considerar los períodos de plena participación de los involucrados: Estudiantes, voluntarios, militares, comunidad, etc. que no sean interferidos por feriados o fiestas locales.

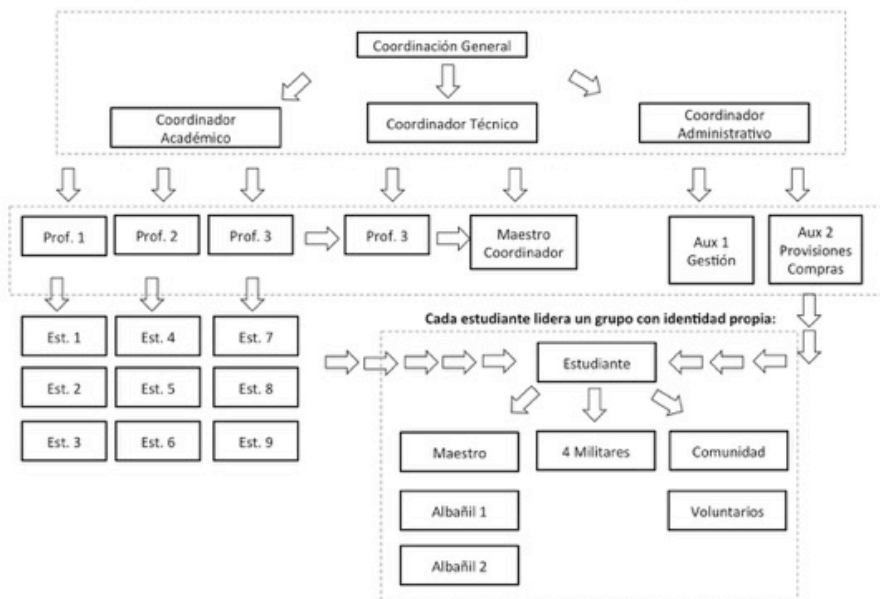


Figura 2: Diagrama de relaciones de la Campaña 2012 Susudel-Casas⁵.

3.5.3 Gestión – Trabajo Administrativo

q) Generación de estructura administrativa

El éxito de un proceso tan amplio y complejo, en buena medida depende de una eficiente organización. El proyecto se construyó sobre la base de una cadena de confianza y respeto

⁵ La estructura con el liderazgo de un estudiante se organizó en forma previa y se activó en los 5 días de la Campaña.

mutuo entre todos sus actores, lo cual permitió consolidar una relación fluida y que conectó esencialmente los diversos frentes abiertos liderados y gestionados de la siguiente manera:

- Coordinación Académica (Estudiantes y profesores de la FAUC).
- Coordinación Técnica (Profesores, estudiantes, maestros, mingueros, militares).
- Coordinación Administrativa (Director, gestor-investigador, secretaría contable, auxiliares).

r) Generación de imagen corporativa

La identidad propia y la sana y dosificada competencia, son estímulos extra de apoyo al trabajo. El proyecto asumió la decisión de contar con un símbolo de identidad compartida por todos los miembros del proceso, con un diseño simple pero efectivo que se constituyó en el denominador común de la iniciativa. (figura 3) Por otro lado, para colocar una dosis adicional -a escala más pequeña- de identidad cada grupo escogió un nombre y un color que compusieron su bandera de trabajo, bajo un mismo patrón de diseño. Estos dos elementos ayudaron en la organización y el fortalecimiento corporativo de los grupos: rápidamente, los militares, mingueros, estudiantes, albañiles se identificaron con la Campaña y con sus pequeños grupos de trabajo, -incluso- por sobre su propia institución de origen, generándose rápidamente fuertes relaciones de amistad.



Figura 3: El símbolo⁶ de identidad de la Campaña de Susudel y su uso.

s) Generación de estrategia de comunicación

La difusión de la imagen por diversos medios, pero especialmente por Internet, permitió abrir el espacio de la campaña hacia gobiernos locales, instituciones, universidades y en la propia comunidad. Mediante la difusión por internet, no sólo se logró atraer a voluntarios que participaron en los cinco días de acción directa sobre el patrimonio de Susudel, sino que también se pudo compartir el proceso desde los días previos al arranque de las obras, generando expectativas (faltan dos días...un día...(...)día uno... día dos...etc.) y desarrollando informes posteriores al proceso.

t) Gestión interna y gestión externa

Al tratarse de un evento de origen académico, se tuvo que mantener un estrecho proceso de gestión con las autoridades universitarias, desde cuyas instancias (decanato, rectorado, coordinación del Programa VLIR) la Campaña de Susudel-2011-Casas tuvo un fuerte apoyo. La participación de profesores de la opción de Conservación del Patrimonio edificado de la FAUC y las facilidades otorgadas en diversas instancias (comunicación, gestión de recursos, contabilidad y seguimiento del proceso, etc.) fueron sumamente importantes en el resultado final. La coordinación general convocó a las instituciones locales, militares y

⁶ El símbolo de identidad de las campañas, evoca el símbolo del Patrimonio Cultural de la Unesco.

gobiernos de cercanía, para sumar esfuerzos, lo que no dejó de reconocerse como una minga institucional.

u) Gestión de donaciones y recursos.

La administración del Proyecto **vliirCPM** fue la responsable de apoyar primero en la gestión y luego en la administración de los recursos recabados para el proceso. Mediante esta gestión, se pudo concretar un monto aproximado de 10.000 dólares para materiales de construcción (teja, carrizo, madera, cabuya) herramientas (carretillas, picos, palas, bailejos, cinceles, brochas, etc.), alimentos (insumos en conservas y de preparación, carne, pollo, mermeladas, pan, etc.) Bebidas y refrigerios para las medias jornadas (Agua, gaseosas, pan, embutidos, fruta) que fueron entregados a las mujeres que los preparaban día a día. La gestión de los alimentos durante los cinco días de trabajo de campo se encargó a la Comunidad.

v) Coordinación Macro entre diversos actores.

Es posiblemente la actividad que genera menos resultados tangibles, pero que resulta esencial para la sincronía del proceso. Llegar al día cero y coordinar durante los siguientes cinco días de actividades es un trabajo que requiere una integración total y un conocimiento exhaustivo de las condiciones de marcha del proceso y de las metas a alcanzarse. Desde la administración del Proyecto **vliirCPM** se impulsó esta actividad de coordinación, la cual se eleva a un momento crítico a partir del inicio de la cuenta regresiva (10 días aproximadamente) para el arranque de obras. Si la coordinación macro es fundamental, lo es también la tolerancia y receptividad de los líderes del proceso en sus diferentes instancias, y su elasticidad y capacidad de adaptación a circunstancias que no siempre se concretan según lo previsto. La naturaleza siempre enigmática de los daños reales que afectan a los edificios, que con frecuencia pueden ser solo observados en obras, exige personas de mentalidad abierta y con inventiva para proponer soluciones rápidas a estos problemas.

3.6 3=5 Tres meses de preparación = cinco días de actividades en obras

La acción física en las casas campesinas de Susudel se planificó para cinco días. De las 52 casas originalmente consideradas, 48 fueron intervenidas con diversos grados de profundidad, de acuerdo a sus necesidades. Las reparaciones en las casas que no pudieron ser ejecutadas y la instalación de canales en las cubiertas, se realizaron fuera de los cinco días previstos.

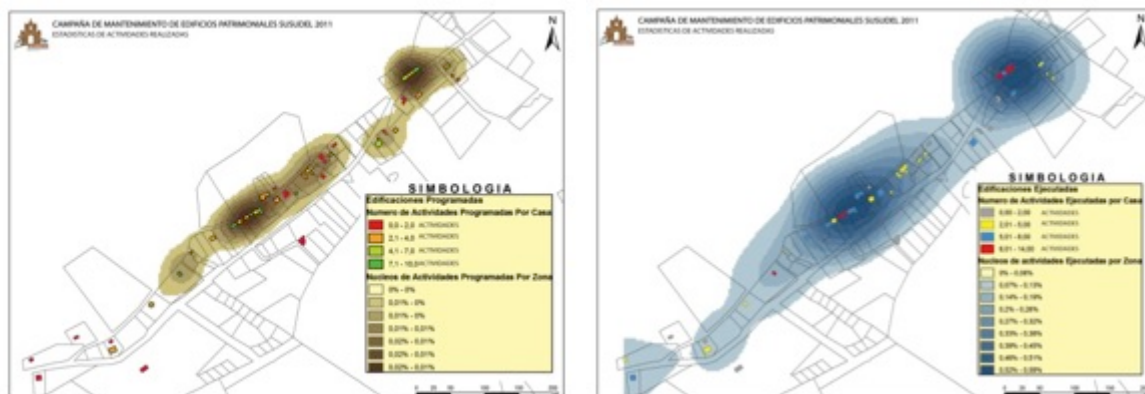


Figura 4: Mapa térmico de las actividades programadas(3) y ejecutadas(4) en los 5 días de la Campaña Susudel-2011–Casas. Fuente: Proyecto **vliirCPM 2012/ IX Restauración**.

En la figura 4, se puede observar la “intensidad” de las actividades previstas y ejecutadas en la Campaña Susudel–2011–Casas. Es claramente visible que las acciones fueron más profundas e intensas que lo previsto. Varios factores inciden en esto: La identificación de problemas reales en el proceso, el entusiasmo de los participantes y de los propietarios por realizar acciones que estaban fuera de lo planificado, incrementando número de personas

(mingueros, familiares, etc.) en sus equipos. Particularmente en cubiertas, donde se aspiraba realizar pequeñas acciones de mantenimiento, se realizaron en realidad sustituciones de estructuras, camas de carrizo, reposición de piezas, etc.

Al cierre de la Campaña Susudel–2011–Casas, los mismos equipos de estudiantes hicieron evaluaciones parciales de sus resultados, sin embargo, trabajos académicos de análisis más profundos se encuentran aún en marcha a casi cuatro años de concluida la intervención.

El impacto generado por la Campaña, estimuló varias importantes iniciativas y despertó el interés de las instituciones locales y nacionales por su metodología. El gobierno nacional ese mismo año implementó fondos que superaron los dos millones de dólares para la intervención en conjuntos edificados rurales no monumentales.

En Susudel, esta campaña generó también nuevos procesos: Se puso en marcha una segunda campaña promovida por la FAUC, el proyecto vir**CPM** y los vecinos de Susudel para la restauración del cementerio patrimonial. El gobierno nacional invirtió casi 700.000 dólares en la restauración de la Plaza de las Escaramuzas de Susudel en 2013, y en ese mismo año, Susudel fue incluido en la lista del Patrimonio Cultural del Ecuador.

La iniciativa fue emulada en Italia, para la restauración de una iglesia en Vimercate – Milán, siguiendo el mismo modelo participativo (Moioli, 2015), citado en el texto como Susudel modelo.

3.7 La Campaña Susudel–2013–Cementerio

Con el fin de probar la eficiencia de la metodología aplicada en la Campaña Susudel–2011–Casas, la Universidad de Cuenca impulsó en septiembre de 2012 una nueva campaña de mantenimiento, esta vez aplicada al cementerio de Susudel. El cementerio de la comunidad se ubica a 200 metros de la capilla colonial y sus prácticas funerarias reflejan también las condiciones de precariedad y pobreza económica de sus habitantes. Sin embargo, estas condiciones de pobreza son compensadas por la inventiva y por la fuerza de la vida comunitaria, por prácticas culturales solidarias ancestrales que permiten a la comunidad contar con el apoyo del vecino.

Así, el rito de la muerte⁷ fue investigado por un nuevo grupo de estudiantes y profesores de la FAUC. La indagación fue estimulada desde la comunidad, pues había la intención -desde la Municipalidad- de cambiar las tumbas a túmulo de centenaria tradición, por tumbas con nichos construidos en altura, que asumían modelos urbanos. La sencilla capilla del cementerio, construida con adobes por la comunidad, sería también demolida para construir una nueva en un lugar diferente del actual.

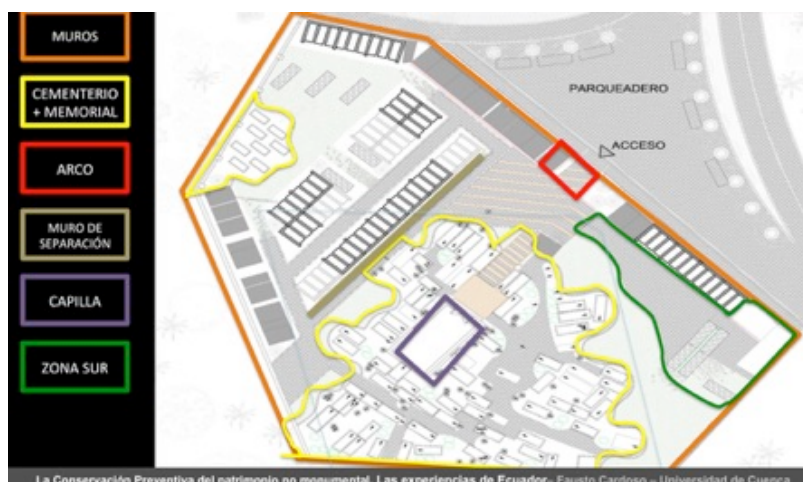


Figura 5. Esquema de la organización de actividades por grupos en el Cementerio de Susudel

⁷ Entrevista a Segundo Deleg y Romualdo Loja

Esta segunda experiencia en Susudel se concretó de una manera mucho más fluida y eficiente, pues si bien los estudiantes y algunos profesores no habían vivido la experiencia previa (Campaña Susudel-2011-casas), las instituciones locales y sobre todo la comunidad, entendió el proceso y asumió su rol de una manera mucho más rápida.

Por iniciativa de la comunidad, se decidió convocar para las mingas a los habitantes de los sectores rurales, con el compromiso de que cada comuna mantuviera por lo menos 20 personas diarias en actividad. El esquema de trabajo y organización de la I Campaña se repitió ajustándolos a la nueva iniciativa. Los estudiantes asumieron seis frentes diversos de trabajo, realizaron las investigaciones que permitieron la clara descripción y el entendimiento de sus valores patrimoniales, y luego, mediante talleres participativos, se consensuaron soluciones y propuestas. Se pasó luego a la elaboración de presupuestos y cronogramas que permitió programar la obra para ejecutarla en cinco días de enero de 2013.

También la denominada minga institucional fue exitosa. La comunidad fue estimulada desde el gobierno parroquial a elaborar adobes para la restauración del muro y la capilla del cementerio, el gobierno municipal aportó la teja y otros materiales esenciales, vehículos de transporte, etc. y los militares se involucraron también con cuarenta de sus miembros en el proceso.

La ejecución del proyecto sirvió no sólo para recuperar el centenario cementerio patrimonial, sino para probar la eficiencia del modelo de trabajo el cual, en el contexto internacional comenzó a ser identificado como el Modelo Susudel (Moioli, 2015).

Campaña de Susudel	Casas 2011	Cementerio 2013
Equipos de trabajo	10	6
Profesores involucrados	5	4
Estudiantes involucrados directamente	14	6
Estudiantes involucrados en registro de información	30	6
Mujeres de la Comunidad en preparación de alimentos	12	10
Tesistas involucrados en trabajo de campo	8	x
Militares Involucrados	43	40
Miembros de la Comunidad a tiempo completo	30	8
Miembros de la Comunidad a tiempo parcial	40	100
Estudiantes del Colegio de Susudel	36	10
Técnicos del INPC	5	x
Movilizaciones entre Cuenca y Susudel durante los 5 días	20	12
Personas de la Comunidad	80	170
Inversión de Gobiernos Locales en US dólares	13000	6000
Viviendas con intervenciones previstas	54	x
Viviendas con intervenciones ejecutadas	49	capilla
Cubiertas íntegramente intervenidas	7	capilla
Canales de Zinc colocados en ml	600	x
Muros restaurados y/o pintados en m2	1034	250
Producción de adobe en minga	x	3000
Semanas de Estudios previos y levantamiento de información	13	14
Días de ejecución de la campaña	5	5
Días de obras complementarias luego de finalizada la campaña	8	5

Figura 6. Tabla comparativa entre las campañas de Susudel, Casas 2011 y Cementerio 2013

La figura 6 muestra los datos de las dos campañas. Las cifras reflejan las importantes diferencias en la naturaleza de los trabajos, a pesar de haber sido ejecutadas bajo parámetros y conceptos metodológicos comunes.

4. RESULTADOS Y DISCUSIONES

Sobre las experiencias desarrolladas en Susudel, es importante señalar que la minga, pese a ser una forma de organización que no se activa con facilidad en los sectores urbanos, tiene gran vitalidad aún en el mundo rural. Si bien en el caso de las viviendas este sistema de trabajo comunitario tuvo un fuerte punto de interés directo (los campesinos trabajaron por sus propias casas y por su propio grupo de casas), en el caso del cementerio el trabajo fue igual de intenso y entusiasta por un bien de propiedad colectiva. De hecho, la minga es una institución dirigida preferentemente a obras de interés colectivo.

Por otra parte, es importante reflexionar sobre los roles institucionales y las responsabilidades frente a este tipo de emprendimientos. En los casos estudiados, el proceso fue fuertemente motivado por una institución externa al grupo social, como es la

Universidad de Cuenca. Queda la interrogante planteada en torno al hecho de si es posible poner en marcha procesos más autónomos, que se originen en la comunidad o en los gobiernos locales. Si bien el aporte económico externo fue relativamente pequeño, queda planteada la inquietud del financiamiento de estos procesos, financiamiento importante dadas las condiciones económicas de los beneficiarios. Las instituciones del estado pueden encontrar caminos para legitimar y legalizar inversiones en bienes privados, dada su condición de patrimonialidad. Así lo han demostrado no solo las dos campañas de Susudel, sino también los procesos que sobre la base de esta experiencia se plantearon otros organismos del estado, en el año 2013.

En relación con capacidades y tecnología (saberes ancestrales) en las dos experiencias se pudo constatar la subsistencia de sabiduría, sentido común, iniciativa en relación a ofrecer respuestas a los problemas de conservación encontrados. Estas soluciones no siempre coinciden con la rigurosidad del enfoque académico sobre la intervención en el patrimonio, con lo que conceptos de autenticidad e integridad pueden ser objeto de evaluación y discusión como fruto de estas experiencias: Proteger las viviendas con canales o muros de adobe con teja, cambia la percepción visual, pero asegura el buen mantenimiento de los muros frente a la acción de la lluvia (García; Cardoso; Van Balen, 2015).

La suma de recursos y capacidades, en el caso de los dos proyectos, fue planteada como un minga institucional. El modelo de la minga campesina dio un salto hacia las instituciones cuyos administradores y gestores no necesitaron mas explicaciones para comprender su rol en este proceso. De aquí que podría explorarse un modelo innovador para emprender desde la organización social este tipo de procesos. Entre las principales dificultades encontradas en la realización de la primera campaña estuvo la desconfianza inicial de la gente, lo que exigió mas tiempo de trabajo en campo. Este problema no subsistió en la II campaña. Los materiales ofrecidos no estuvieron a pie de obra, en el primera campaña, lo que implicó adaptarse a las circunstancias. En la segunda campaña este problema no se presentó. Las medidas de seguridad y el cierre entusiasta pero poco riguroso, son factores que deben mejorarse en beneficio de los participantes y la preservación de materiales y herramientas invertidos. Un proceso de seguimiento y control inmediato no se realizó, lo cual es un vacío post-campaña⁸.

5. CONCLUSIONES

Es posible encontrar caminos para estimular la participación comunitaria en la conservación del patrimonio rural, incluso de aquella arquitectura que sin poseer el carácter monumental y sin estar necesariamente protegida en una lista de bienes nacionales, hace parte de una realidad local en la que a través de la arquitectura, la cultura del lugar se expresa. En el mundo rural andino, si bien la arquitectura construida con tierra sigue siendo considerada como arquitectura que “expresa pobreza”, esta percepción puede cambiar con experiencias y ejemplos que muestren toda la fuerza estética, la accesibilidad, el fortalecimiento de las culturas locales, las potencialidades de confort y bienestar que pueden ser alcanzados con el uso de la tierra en la arquitectura, y la fuerza, el fortalecimiento social, el crecimiento de autoestima y sentido de apropiación social y pertenencia que resulta del trabajo compartido, pero sobre todo la real viabilidad que se alcanza al sumar esfuerzos de colaboración social, incluso en el ámbito privado.

Hassan Fathy⁹ señaló en 1980:

Esto requiere un importante cambio en las relaciones entre la gente involucrada. En las comunidades con 25 libras de ingresos per cápita, nada puede explicar su supervivencia sino el hecho de vivir fuera de la economía del capital, dependiendo principalmente de la cooperación. Una persona no puede construir una casa pero

⁸ Este vacío está siendo cubierto por varias investigaciones (FAUC-*vllir*CPM) que están en curso en la actualidad.

⁹ Arquitecto egipcio muerto en 1989, quien trabajó en proyectos de arquitectura social usando técnicas y materiales locales.

diez personas pueden construir diez casas muy fácilmente, incluso cien casas. Nosotros necesitamos un sistema que permita la tradicional vía de cooperación para trabajar en nuestras sociedades. Yo no puedo cooperar en una ciudad si al momento de salir por la puerta soy lanzado al anonimato de millones de personas. Debemos crear nuevas vecindades donde yo construyo para ti y tu construyes para mi (ej. Yo tendré la misma ayuda de ti cuando yo vaya a construir mi casa).

REFERENCIAS BIBLIOGRÁFICAS

García, G; Cardoso, F.; Van Balen, K. (2015) The challenges of preventive conservation theory applied to Susudel, Ecuador. En: Van Balen, K; Vandesande, A (ed.). Community involvement in heritage. Lovaina, Bélgica: Garant Uitgevers nv. p.117-130

Hassan, F. (1980). Acceptance speech. In The right livelihood award for outstanding vision and work on behalf of our planet and its people. En http://www.rightlivelihood.org/fathy_speech.html

Moioli, R. (2015). Preventive and planned conservation and economies of scale. Conservation process for 12 churches. En: Van Balen, K; Vandesande, A (ed.). Community involvement in heritage. Lovaina, Bélgica: Garant Uitgevers nv. p. 103-116

Van Balen, K. (2009). Conservación preventiva en el contexto internacional de la red PRECOM³OS. In: II Encuentro PRECOM³OS Seminario Taller de Tecnologías y Restauración de Obras de Tierra Cuenca: Edición vliirCPM. p.33–53

Aguirre, M. C.; Arce, C.; Barahona, M.; Camacho, V.; Moncayo, F.; Vele, J. D. (2009). Susudel, Plan de conservación. Informe del Taller de Conservación de Monumentos, (PDF). Promoción 2009. Cuenca: FAUC

VliirCPM. (2012). Memorias del plan piloto de mantenimiento aplicado en las viviendas de Susudel. Universidad de Cuenca - INPC. Ecuador.

AGRADECIMIENTOS

A la comunidad de Susudel por su involucramiento incondicionado en el proceso y por las lecciones aprendidas en forma conjunta. A los estudiantes, profesores y compañeros del proyecto vliirCPM por su actitud positiva y su entrega durante las Campañas de Mantenimiento.

AUTOR

Fausto Cardoso Martínez es arquitecto graduado en la Universidad de Cuenca, en la Facultad de Arquitectura y Urbanismo. Cursó sus estudios de Postgrado en la Escuela de Especialización para el Estudio y la Conservación de Monumentos y Sitios de la Universidad de Roma “La Sapienza” (PhD). Es profesor titular de las Cátedras de Teoría de la Restauración y Taller de Conservación de Patrimonio. Dirige, desde 2007 el Proyecto de investigación vliir**CPM**.