



## **RESUMEN**

Existen diversos planteamientos en torno al Emprendimiento y sobre todo a las características de los emprendedores, varios autores plantean que son los rasgos de personalidad los que predominan sobre la preparación a la hora de iniciar un nuevo proyecto. Otros plantean que las iniciativas nacen de una suigeneris combinación de carácter y formación académica. Mientras tanto que una adecuada sensibilización, acompañada de un proceso de capacitación junto a la experiencia del emprendedor es la fórmula adecuada para alcanzar el éxito, según otro grupo de investigadores. Dentro de estas consideraciones no podemos dejar de lado aquellas experiencias de emprendimiento en donde las circunstancias y el entorno han llevado a las personas a lograr establecer negocios que hoy en día son ejemplos de superación y desarrollo.

De ninguna forma queremos presentar la solución a este interesante dilema conceptual, lo que si queremos es aportar con esta investigación a dar los primeros pasos hacia la construcción de un esquema que nos permita establecer el Perfil del Emprendedor de nuestra región, hemos iniciado este trabajo con los Estudiantes del Diplomado en Emprendimiento e Innovación de la Universidad de Cuenca Primera Versión, proceso educativo desarrollado de Julio 2009 a Marzo de 2010.

**PALABRAS CLAVES:** RASGOS, PERSONALIDAD, EMPRENDIMIENTO, CARACTERÍSTICAS, PLAN DE NEGOCIOS.



## INDICE

INTRODUCCIÓN .....	4
DESARROLLO DE LA INVESTIGACIÓN.....	5
PARTE I .....	5
ANALISIS DE LAS CARACTERÍSTICAS GENERALES DE LOS ESTUDIANTES DEL DIPLOMADO	
PARTE II.....	7
ANALISIS DE LOS RASGOS DE PERSONALIDAD BAJO EL CUESTIONARIO BFQ DE LOS ESTUDIANTES DEL DIPLOMADO QUE REALIZARON COMO TRABAJO FINAL PLANES DE NEGOCIO	
CONCLUSIONES .....	15



**UNIVERSIDAD DE CUENCA**

**FACULTAD DE CIENCIAS ECONÓMICAS Y ADMINISTRATIVAS  
DIRECCIÓN DE POSTGRADOS  
DIPLOMADO EN EMPRENDIMIENTO E INNOVACIÓN**

**“EMPRENDIMIENTO Y RASGOS DE PERSONALIDAD”**

**TRABAJO FINAL PREVIA  
A LA OBTENCIÓN DEL  
DIPLOMA SUPERIOR EN  
EMPRENDIMIENTO E  
INNOVACIÓN**

**AUTOR: LIC. MIGUEL CÁRDENAS CALLE**

**TUTOR: LIC. GERMÁN CÁRDENAS VERDUGO**

**CUENCA - ECUADOR  
JUNIO 2010**



## INTRODUCCIÓN

### “EMPRENDIMIENTO Y RASGOS DE PERSONALIDAD”

Existen diversos planteamientos en torno al Emprendimiento y sobre todo a las características de los emprendedores, varios autores plantean que son los rasgos de personalidad los que predominan sobre la preparación a la hora de iniciar un nuevo proyecto. Otros plantean que las iniciativas nacen de una suigeneris combinación de carácter y formación académica. Mientras tanto que una adecuada sensibilización, acompañada de un proceso de capacitación junto a la experiencia del emprendedor es la fórmula adecuada para alcanzar el éxito, según otro grupo de investigadores. Dentro de estas consideraciones no podemos dejar de lado aquellas experiencias de emprendimiento en donde las circunstancias y el entorno han llevado a las personas a lograr establecer negocios que hoy en día son ejemplos de superación y desarrollo.

De ninguna forma queremos presentar la solución a este interesante dilema conceptual, lo que si queremos es aportar con esta investigación a dar los primeros pasos hacia la construcción de un esquema que nos permita establecer el Perfil del Emprendedor de nuestra región, hemos iniciado este trabajo con los Estudiantes del Diplomado en Emprendimiento e Innovación de la Universidad de Cuenca Primera Versión, proceso educativo desarrollado de Julio 2009 a Marzo de 2010.



## DESARROLLO DE LA INVESTIGACIÓN

### PARTE I

### ANÁLISIS DE LAS CARACTERÍSTICAS GENERALES DE LOS ESTUDIANTES DEL DIPLOMADO

Para comprender de mejor manera los resultados de nuestra investigación es importante primero conocer a este grupo de estudiantes, para ellos es oportuno analizar los siguientes datos:

Participamos del curso 31 personas, 12 mujeres que corresponden al 39% y 19 hombres que representan el 61%. El 39% se encuentra entre los 25 a 30 años (12 personas), otro 39% corresponde al rango de 31 a 35 años (12 personas), quienes tiene de 36 a 40 años son un 9% (3 personas) al igual que de 41 a 45 y tenemos una sola persona que está dentro del rango de 45 en adelante.

Es interesante observar que el 76% de participantes (24 personas) se encuentra entre los 25 a los 35 años. Dentro de la Psicología del Desarrollo en este período evolutivo de los seres humanos, tanto hombres como mujeres se encuentran en una etapa de constante búsqueda de respuesta hacia sus inquietudes vocacionales, profesionales y laborales. Cuando mencionados vocacionales y profesionales nos referimos al área específica de desarrollo laboral por la cual el profesional va a optar. Al aplicar la misma clasificación en los rangos de edad pero ahora por género nos encontramos con las siguientes particularidades.

El número de damas por rango de edad no difiere notablemente, en donde si tenemos una marcada diferencia es en los varones donde el 90% de la población se concentra en el rango de 25 a 35 años.

Otra particularidad de este grupo es la diversidad de profesionales que participaron del proceso, los Economistas tuvieron la mayor presencia con un



26%, de allí en adelante la participación se distribuye de forma similar para las diferentes ramas profesionales.



Cuadro N° 1

Trece participantes que representan el 42% cuentan con formación de cuarto nivel, de ellos 9 tienen nivel de maestría, 3 nivel de diplomado y 1 persona nivel técnico. Dada la naturaleza del Diplomado es importante también analizar el tipo de relación laboral que tienen los participantes, 18 personas que representan el 58% trabajan bajo relación de dependencia, 5 personas que es el 16% trabajan de forma independientes y 8 que representan el 26% personas combinan sus actividades entre trabajos bajo dependencia y emprendimientos personales. Otro elemento que analizamos es el estado civil de los participantes y se destaca que el 55% de los participantes están solteros y de estos el 88% se encuentran en un rango de edad de 25 a 35 años. Tenemos 12 personas casadas que representan el 39% y 2 divorciadas.



El último elemento analizado y punto de partida de nuestra investigación es el tipo de trabajo de que los participantes realizaron como elemento para obtener su título de Diplomado Superior en Emprendimiento e Innovación. Podían escoger entre realizar un Plan de Negocios o un Artículo Científico. El 71% que son 22 personas optaron por realizar Planes de Negocio y de ellos 15 son hombres y 7 mujeres. A este grupo de 22 estudiantes de ahora en adelante les denominaremos emprendedores natos y quienes serán objeto de nuestra investigación.

## **PARTE II**

### **ANÁLISIS DE LOS RASGOS DE PERSONALIDAD BAJO EL CUESTIONARIO BFQ DE LOS ESTUDIANTES DEL DIPLOMADO QUE REALIZARON COMO TRABAJO FINAL PLANES DE NEGOCIO**

Siendo nuestra intención establecer los lazos que existen entre el Emprendimiento y los Rasgos de Personalidad, decidimos aplicar a los emprendedores natos el Test BFQ<sup>1</sup> (CUESTIONARIO BIG FIVE), herramienta que nos permite medir 5 dimensiones de la personalidad (ENERGÍA, AFABILIDAD, TESÓN, ESTABILIDAD EMOCIONAL Y APERTURA MENTAL) y 10 subdimensiones (Dinamismo, Dominancia, Cooperación, Cordialidad, Escrupulosidad, Perseverancia, Control de las emociones, Control de los impulsos, Apertura Mental, Apertura a la Experiencia). Estos elementos permiten establecer un PERFIL DE LA PERSONALIDAD de un individuo o de un grupo, además de poder analizar cual o cuales dimensiones o subdimensiones se muestran en mayor o menor grado.

---

<sup>1</sup> BFQ. (CUESTIONARIO BIG FIVE) Test Psicológico desarrollado por G.V. Caprara, C. Barbaranelli y L. Borgogni. y adaptado a la versión española por J. Bermudez, Categrático de Psicología, UNED, Madrid (1995).



Antes de analizar los resultados obtenidos es importante recordar algunos conceptos que nos van a permitir entender con mayor claridad la vinculación de los dos temas centrales de esta investigación.

La palabra emprendimiento proviene del francés **entrepreneur (pionero)**, y se refiere a la capacidad de una persona para hacer un esfuerzo adicional por alcanzar una meta u objetivo, siendo utilizada también para referirse a la persona que iniciaba una nueva empresa o proyecto, término que después fue aplicado a empresarios que fueron innovadores o agregaban valor a un producto o proceso ya existente. En estos últimos años la palabra emprendimiento ha tomado un protagonismo singular en función de la dinámica de la vida de las personas bajo la influencia del proceso de globalización. El concepto se ha visto ligado a los diferentes aspectos que rodean la vida de una persona, destacándose dentro de ellos el trabajo y la educación. Tal ha sido el grado de influencia en este último que en varias carreras universitarias el emprendimiento ya forma parte de mallas curriculares y en las empresas continuamente se está buscando generar espacios para que sus colaboradores forjen ideas creativas que produzcan nuevos bienes y servicios, que generen diferentes formas de negocio, que busquen nuevos nichos de mercado, en resumen que generen rentabilidad. A continuación presentamos una definición que a nuestro criterio recoge y resume el verdadero sentido del emprendimiento.

*Asumir el riesgo y la responsabilidad al diseñar e implementar una estrategia de negocios, un negocio nuevo o, en un sentido más amplio, un proyecto de vida mejor o más ambicioso. Proceso de iniciar un negocio o un proyecto (con ánimo de lucro o sin él), organizar los recursos requeridos y aceptar los riesgos y recompensas.<sup>2</sup>*

---

<sup>2</sup> TARAPUEZ, Edwin, SÁNCHEZ Luz, y ÁNGEL Rubén, *Diccionario para emprendedores*, 1° Edición, Editorial FUSSION CREATIVA, Colombia, 2007. Pág. 126





También es importante recordar que el término emprendimiento está ligado a todas las actividades del ser humano, de allí que podemos hablar de Emprendimiento Social, Emprendimiento Cultural, Emprendimiento Empresarial, cada uno con sus propias características y particularidades pero que sin embargo comparten lazos comunes: innovación y creatividad.

*INNOVACIÓN: El proceso de tomar una idea creativa y convertirla en un producto, servicio o método de operación útil. Es la aplicación de conocimientos recientes de una manera que crea productos nuevos o cambia significativamente a los productos existentes.<sup>3</sup>*

*CREATIVIDAD: Generación de ideas originales que satisfacen las necesidades percibidas u ofrecen oportunidades a la empresa o las personas en forma individual. La habilidad para combinar ideas en una forma única o para hacer asociaciones poco usuales entre ideas.<sup>4</sup>*

Tomando como referencia los anteriores párrafos podemos decir que para considerar a una persona emprendedora debe reunir ciertos elementos que se agrupan en el siguiente concepto:

*PERFIL EMPRENDEDOR: Características, habilidades, conocimientos y actitudes de las personas que les permiten llevar a cabo coherentemente determinado proceso para la creación de empresa o para la gestión de otro tipo de proyectos. Existen varios test que intentan aproximarse en la*

---

<sup>3</sup> Op. Cit. Pág. 181

<sup>4</sup> Op. Cit. Pág. 100



*elaboración de un perfil emprendedor, sin que hasta la fecha haya uno totalmente válido.*<sup>5</sup>

Pero aquí entra en juego el otro elemento central de esta investigación que es la personalidad. En muchas ocasiones habremos oído e incluso utilizado expresiones como *“tiene mucha personalidad”* o *“tiene una personalidad muy fuerte”* referidas a aquellas personas que se muestran dominantes, rígidas, poco transigentes. En psicología, el término personalidad posee un significado muy distinto; afirmaciones como las anteriores no tienen cabida en esta disciplina. Para los psicólogos todo mundo posee una personalidad y esta no es más potente ni más cuantiosa en función de cómo nos comportemos. Así como todos los objetos tiene color aún mostrando diferentes tonalidades, todos los humanos poseen una personalidad aunque ésta se manifieste de distinto modo.

Existen diferentes acercamientos al estudio de la personalidad, por lo que se hace difícil es lograr un acuerdo sobre las bases y la constitución de ésta. De todas formas, sí que parece en modo establecida una definición general sobre la que trabajan la mayoría de entendidos en la materia.

Fue Hans J. Eysenck, un psicólogo inglés que dedicó su vida al estudio de las diferencias individuales quien, casi treinta años atrás, postuló una de las teorías modernas de más aceptación, al referirse a la personalidad como ***una organización más o menos estable y duradera del carácter, temperamento, intelecto y físico de una persona, que determina su adaptación única al ambiente.*** Pese al paso del tiempo, esta definición continúa hoy vigente. Por lo tanto cuando hablamos de personalidad nos referimos a un:

---

<sup>5</sup> TARAPUEZ, Edwin, SÁNCHEZ Luz, y ÁNGEL Rubén, Op. Cit. Pág. 237



*Patrón de pensamiento, sentimiento y comportamiento profundamente incorporado y que persiste por largos períodos de tiempo.*<sup>6</sup>

Una vez establecidos los significados de emprendimiento y personalidad, ejes conceptuales de este estudio, nos planteamos el reto de buscar un concepto que enlace estos dos principios y nos encontramos con esta interesante definición.

*PERSONALIDAD EMPRENDEDORA: Conjunto de características en que se funda un patrón relativamente estable de conducta hacia la generación de empresas, en respuesta a ideas, objetos, situaciones modelos, paradigmas o personas del entorno. Es una combinación de características psicológicas que caracterizan a las personas que, en un sentido amplio, se superan a sí mismos por su propio accionar.*<sup>7</sup>

En 1960 David McClelland, Psicólogo de la Universidad de Harvard, investigó cuales eran las características que compartían los emprendedores de éxito, independientemente de la actividad a la que se dedicasen, del lugar del mundo en el que se encontrasen, su nivel socio económico, religión, cultura o género.

McClelland logró determinar que existen treinta comportamientos comunes que son clave en su éxito y que se agrupan en 10 pautas de Comportamiento Emprendedor PCE's.<sup>8</sup>

1. *Búsqueda de oportunidades e iniciativa*
2. *Persistencia*

---

<sup>6</sup> Enciclopedia de la Psicología. 2 Tomo. Editorial Océano. Pág. 338

<sup>7</sup> TARAPUEZ, Edwin, SÁNCHEZ Luz, y ÁNGEL Rubén, Op. Cit. Pág. 238

<sup>8</sup> Garzón, M<sup>o</sup> Dolores, ***Las pautas del comportamiento emprendedor como base para el diseño de planes formativos para emprendedores.*** Universidad Politécnica de Valencia. 2004



3. *Cumplimiento*
4. *Exigir eficiencia y calidad*
5. *Correr riesgos calculados*
6. *Fijar metas y visión de futuro*
7. *Búsqueda de información*
8. *Planificación sistemática y seguimiento*
9. *Persuasión y redes de apoyo*
10. *Auto confianza y locus del control interno*

Como decíamos al inicio de este artículo varios autores han tratado de definir las características de los emprendedores, cada uno desde su perspectiva y óptica de investigación, a continuación nosotros presentamos los resultados de nuestro trabajo, cabe señalar que estos resultados corresponden a una fase de indagación en donde el principal criterio de discriminación ha sido estudiar a quienes optaron por realizar un plan de negocios como trabajo final. Una segunda fase de este trabajo podría constituirse el analizar quienes ejecutan estos proyectos y por último que resultados tenemos con su puesta en marcha.

Los resultados que arrojó la investigación son muy interesantes en virtud de nuestro planteamiento, los 20 emprendedores natos a quienes realizamos la evaluación a través del BFQ, muestran que las dimensiones de la personalidad con una presencia significativa son:

**ENERGÍA** con un 40% de manifestación, partiendo del nivel de moderadamente hasta el nivel más alto. Esta dimensión define a las personas como dinámicas, extravertidas y dominantes. De este 40% la incidencia de esta dimensión en las damas corresponde al 37% y el 63% a los varones.

Los autores del Test definen a esta dimensión de la siguiente manera:



---

### ENERGÍA (E)

---

*La persona que alcanza una puntuación alta en esta dimensión, tiende a describirse como muy dinámica, activa, enérgica, dominante y locuaz. Por el contrario, la persona que obtiene puntuación baja tiende a describirse como poco dinámica y activa, poco enérgica, sumisa y taciturna.*

*Esta dimensión viene definida por las subdimensiones Dinamismo (Di) y Dominancia (Do). La primera tiende a medir aspectos relativos a comportamientos enérgicos y dinámicos, la facilidad de palabra y el entusiasmo. La segunda tiende a medir aspectos relacionados con la capacidad de imponerse, sobresalir, hacer valer la propia influencia sobre los demás.*

Subescalas	Ejemplos de elementos
1. Dinamismo	Creo que soy una persona activa y vigorosa.
2. Dominancia	Generalmente tiendo a imponerme a las otras personas más que a condescender con ellas

El dato con mayor presencia porcentual es el relacionado a la dimensión de **APERTURA MENTAL** con una presencia del 65% del total encuestado. Esta dimensión define a las personas como creativos, fantasiosos e informados. También es importante señalar que 9 personas que corresponden al 70% se ubican en los dos niveles más altos de esta dimensión al manifestar esta dimensión como bastante o muy desarrollada. De este 65% la incidencia del género masculino es del 59% mientras que el femenino del 41%. Ver Anexo N° 1.

Los autores del Test definen a esta dimensión como:



---

### APERTURA MENTAL (AM)

---

*La persona que obtiene puntuación alta en esta dimensión tiende a describirse como muy culta, informada, interesada por las cosas y experiencias nuevas, dispuesta al contacto con culturas y costumbres distintas. Por el contrario, la persona que obtiene puntuación baja tiende a describirse como persona poco culta, poco informada, poco interesada por las cosas y experiencias nuevas y refractaria al contacto con culturas y costumbres distintas.*

*Esta dimensión viene definida por las subdimensiones de Apertura a la experiencia (Ae). La primera pretende medir los aspectos que atañen al interés por mantenerse informados, interés hacia la lectura e interés por adquirir conocimientos. La segunda mide aspectos de la Apertura Mental referidos a la disposición favorable hacia las novedades, a la capacidad de considerar cada cosa desde perspectivas diversas y a la apertura favorable hacia valores, estilos, modos de vida y culturas distintas.*

Subescalas	Ejemplos de elementos
1. Apertura a la cultura	Estoy siempre informado sobre lo que sucede en el mundo.
2. Apertura a la experiencia	Toda novedad me entusiasma.

### SUBDIMENSIONES:

Los resultados muestran que 10 personas el 50% de los encuestados muestran la subdimensión de DINAMISMO como una capacidad desarrolla y 5 de ellas la manifiestan en el nivel más alto como muy dinámicos y activos, dato curioso es que todos ellos son hombres. En esta subdimensión la presencia por género es la siguiente 37% para las mujeres y el 63% para los varones.



El 50% de los encuestados manifiesta una clara inclinación hacia la apertura a lo nuevo, ideas y valores diferentes a los propios, de tal forma que 10 personas tienen como una subdimensión muy desarrollada la de **Apertura Mental**. Vuelve a llamar la atención que la incidencia en el género masculino sea mayor con 7 personas un 70% y de las cuales 4 se encuentran en el nivel más alto.

## CONCLUSIONES

Si bien no podemos generalizar estos resultados ya que corresponden a una investigación de carácter exploratorio y cuya muestra es un universo cautivo, sin embargo los resultados que arroja nos permiten realizar algunas apreciaciones muy interesantes en torno a nuestro tema de investigación: Emprendimiento y Rasgos de Personalidad.

- **La dimensión ENERGÍA con las subdimensiones Dinamismo se muestra como una característica fundamental dentro del grupo de emprendedores. Significa que para este grupo la dinámica y actividad permanente son base fundamental para poner en marcha sus proyectos.**
- **Uno de los elementos que más llamó la atención es el relacionado a la dimensión APERTURA MENTAL factor con mayor incidencia en el grupo y además desarrollada en un alto grado en lo referente a la subdimensión Apertura a la Experiencia, es decir personas muy abiertas a lo nuevo, a ideas y valores diferentes a los propios. Es interesante decir pues este elemento nos permite enlazar el emprendimiento a sus dos características fundamentales; creatividad e innovación. Una mente abierta permite a las personas encontrar respuestas, plantear soluciones, establecer alternativas, en resumen generar nuevas iniciativas, en busca de la solución de problemas. La esencia del emprendimiento es la solución de problemas ya sean estos de carácter individual o colectivo, que**



**persigan el lucro o el beneficio social o que simplemente les permitan a los visionarios satisfacer su necesidad de realización personal.**

- **Llama la atención que en este grupo de emprendedores el TESÓN no se manifieste como una dimensión con presencia significativa, varios autores plantean que la perseverancia es una de las características básicas de un emprendedor. Restaría por decir en relación a este elemento que al ser esta una investigación en primera fase y basada en proyectos en desarrollo la incidencia real de esta dimensión se la podría analizar a futuro durante la implementación y puesta en marcha de sus proyectos.**
- **Otro factor a destacar es también la influencia del entorno, en este momento donde la dinámica de la globalización hace que las personas seamos seres en continuo cambio; el emprendimiento se muestra como una herramienta muy fuerte para enfrentar a ese dinamismo. Hoy en día tenemos muchos más problemas que resolver ¿por qué no hacer de esa necesidad nuestra fuente de ingresos? La herramienta el emprendimiento.**
- **Una vez más nos encontramos en la encrucijada de establecer cual es el perfil del emprendedor, si bien esta investigación no puede dar respuesta a este planteamiento si nos ha permitido establecer que son fundamentales los elementos del *dinamismo y la apertura a la experiencia para ser parte de una experiencia de formación en emprendimiento.***





**Ni la diversidad de profesionales, ni la diferencia de edad, ni el contraste de creencia religiosa, política, social, han sido impedimento para que este grupo de estudiantes genere la más diversa variedad de propuestas de emprendimiento. Basados en esta experiencia podemos decir que si bien es cierto que no todos somos emprendedores o tenemos un espíritu emprendedor; un adecuado proceso de aprendizaje como el realizado en el Diplomado permite a las personas descubrir potencialidades, desarrollar habilidades, adquirir conocimientos, que lo lleven hacia la generación de nuevas ideas y las cristalización de proyectos en las diferentes dimensiones de su vida.**

---



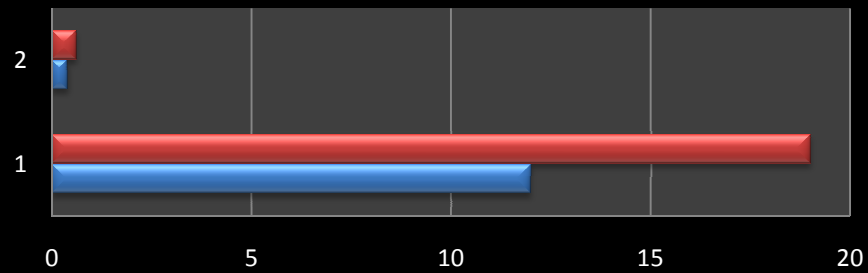
ANEXOS

F. NACIMIENTO	EDAD	PROFESIÓN	NIVEL DE ESTUDIO		TITULO	TIPO DE RELACIÓN LABORAL			ESTADO CIVIL			TIPO DE TRABAJO DE GRADO		
			TERCERO	CUARTO		DEPENDENCIA	LIBRE EJERCICIO	MIXTA	SOLTERO	CASADO	DIVORCIADO	NOMBRE	PLAN DE NEGOCIOS	ARTICULO CIENTÍFICO
12/05/1979	31	ING. COMERCIAL	X			X				X		IMPLEMENTACIÓN DE UN CRIADERO DE MARIPOSAS EN LA CIUDAD DE CUENCA	X	
25/12/1983	26	ING. SISTEMAS	X			X			X			PLAN DE NEGOCIOS DE UNA EMPRESA DE TICS	X	
05/05/1983	27	ECONOMISTA	X			X			X			INNOVACIÓN SOCIAL EN CUENCA		X
20/08/1977	32	ABOGADO	X				X			X		LA CONDUCTA CREATIVA COMO UNA RESPUESTA A LA NECESIDAD DE INNOVACIÓN		X
18/06/1978	32	ECONOMISTA		X	MAGISTER EN DIRECCIÓN DE EMPRESAS	X				X		MECANISMOS DE FINANCIAMIENTO PARA EMPRENDEDORES		X
10/03/1977	33	LIC. PSICOLOGÍA DEL TRABAJO	X			X				X		EMPRENDIMIENTO Y RASGOS DE PERSONALIDAD		X
20/09/1983	26	ING. COMERCIAL	X				X			X		PLAN DE NEGOCIOS PARA LA CREACIÓN DE UN BAR TEMÁTICO DE VIDEOJUEGOS	X	
04/07/1979	30	ING. QUIMICO		X	MASTER ADMINISTRACIÓN DE EMPRESAS	X			X			PLAN DE NEGOCIOS PARA LA CREACIÓN DE UNA EMPRESA DE SERVICIOS Y PRODUCTOS	X	
07/11/1980	29	ECONOMISTA		X	DIPLOMADO EN DESARROLLO ECONOMICO TERRITORIAL			X	X			PLAN DE NEGOCIOS PARA CADENA DE PRODUCCIÓN DEL CONEJO	X	
06/12/1982	27	LIC. TURISMO	X			X			X			"HAPPY CHILDREN" GUARDERIA	X	
07/12/1976	33	LIC. TURISMO		X	MASTER EN GESTIÓN CULTURAL	X			X			EMPRENDIMIENTOS CULTURALES		X
12/10/1984	25	CONTADORA	X			X			X			PLAN DE NEGOCIOS DE UNA EMPRESA DE PRODUCCIÓN DE LECHE Y CARNE	X	
		ECONOMISTA	X				X			X		PLAN DE NEGOCIOS DE INGAIRCA SPANISH SCHOOL	X	
14/03/1967	43	LIC. TRABAJO SOCIAL		X	MASTER EN CIENCIAS DE LA EDUCACIÓN MENCIÓN GESTIÓN EDUCACIONAL	X			X			IMPULSO AL DESARROLLO PRODUCTIVO Y DE EMPRENDIMIENTO EN LAS FAMILIAS DE LOS ESTUDIANTES BEC		X
27/12/1971	38	ODONTÓLOGA		X	DIPLOMADO EN TÉCNICA AMALGAMADA DE ORTODONCIA		X				X	ESPIRITU EMPRENDEDOR		X
16/08/1972	37	LIC. COMUNICACIÓN SOCIAL	X			X			X			EMPRESA DE PRODUCTOS EN AUDIO	X	
23/07/1978	31	ECONOMISTA		X	DIPLOMADO EN DESARROLLO ECONOMICO TERRITORIAL	X			X			PLAN DE NEGOCIOS PARA LA PRODUCCIÓN Y COMERCIALIZACIÓN DE LICOR DE CAÑA	X	
04/06/1985	25	PSI. LABORAL Y ORGANIZACIONAL	X				X			X		PLAN DE NEGOCIOS DE UNA CONSULTORA EN DESARROLLO ORGANIZACIONAL	X	
10/03/1977	33	ING. SISTEMAS		X	MAGISTER EN TELEMÁTICA	X				X		DISEÑO DE UN MANUAL DE MANEJO Y ESTANDARIZACIÓN DEL USO DE TICS PARA EL PROYECTO DE FORTALECIMIENTO		X
13/11/1970	39	ECONOMISTA		X	MASTER EN INTEGRACIÓN REGIONAL	X				X		PLAN ESTRATÉGICO DE LA RED DE EMPRENDIMIENTO DEL AUSTRO: AZUAY, CAÑAR Y MORONA SANTIAGO		X
09/07/1982	27	ING. MECÁNICO	X				X	X				GENERACIÓN DE UNA EMPRESA DE FABRICACIÓN DE FUNDAS PLÁSTICAS BIODEGRADABLES	X	
07/07/1949	60	ECONOMISTA	X				X		X			APÍCOLAS DEL AUSTRO	X	
02/10/1981	28	ING. INDUSTRIAL	X				X	X				ELABORACIÓN DE UN PLAN DE NEGOCIOS PARA LA DETERMINAR LA FACTIBILIDAD	X	
13/09/1978	31	ING. COMERCIAL	X			X				X		EMPRENDIMIENTO TURÍSTICO, PRODUCCIÓN Y COMERCIALIZACIÓN DE PRODUCTOS	X	
09/04/1978	32	ING. SISTEMAS		X	MAGISTER EN ADMINISTRACIÓN DE EMPRESAS		X	X				CREACIÓN EN INNOVACIÓN DE VALOR PARA LA ACADEMIA "BALLET"	X	
04/03/1979	31	ECONOMISTA E ING. INDUSTRIAL	X				X	X				ESTABLECIMIENTO DE MINI-GRANJA INTEGRAL PARA AGRO-ECOTURISMO	X	
08/08/1980	29	ARQUITECTO	X				X		X			PLAN DE NEGOCIOS PARA LA CREACIÓN DE UNA EMPRESA DE INVESTIGACIÓN DE NUTRIENTES	X	
14/06/1968	42	DOCTOR EN BIOQUÍMICA		X	TECNICO EN DESARROLLO Y CONTROL DE CALIDAD ES COSMÉTICO	X					X	FACTOR NATURAL, PRIMER PASO DE BOTICA OLMEDO COMO INDUSTRIA	X	
20/09/1977	33	VETERINARIO		X	MAGISTER PRODUCCIÓN ANIMAL MENCIÓN BOVINOS	X			X			PRODUCCIÓN Y COMERCIALIZACIÓN DE PRODUCTOS APÍCOLAS	X	
		ABOGADO	X				X			X		OPERADORA DE TURISMO	X	
20/03/1979	31	ECONOMISTA		X	MAGISTER EN ECONOMÍA MENCIÓN GESTIÓN FINANCIERA	X			X			PLAN DE NEGOCIOS PARA EL BAR D CLASS	X	
	31,32258065		18	13		18	5	8	17	12	2		22	9
			58,0645	41,93548		58,06451613	16,12903226	25,806452	54,83871	38,709677	6,4516129		70,96774194	29,03225806

TECNICO	1	7,692307692
DIPLOMADO	3	23,07692308
ESPECIALISTAS	0	0
MASTER	9	69,23076923
TOTAL	13	100



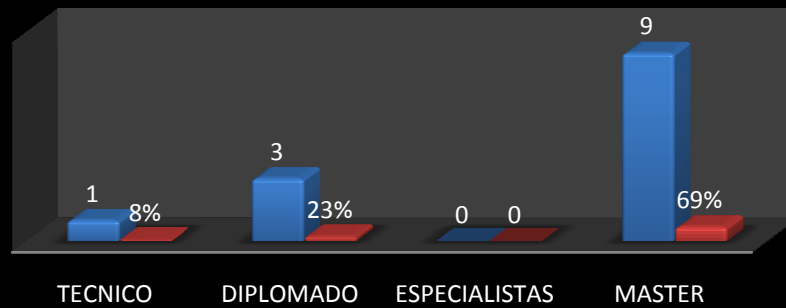
## POBLACIÓN ESTUDIANTIL POR GENERO

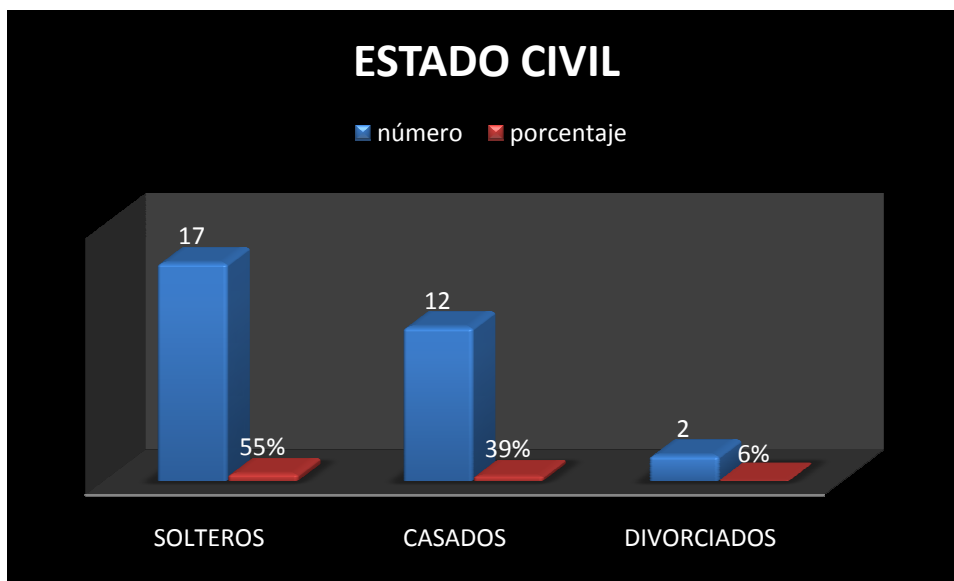


	1	2
hombres	19	61%
mujeres	12	39%

## NUMERO DE PROFESIONALES CON FORMACIÓN DE CUARTO NIVEL

■ título ■ porcentaje







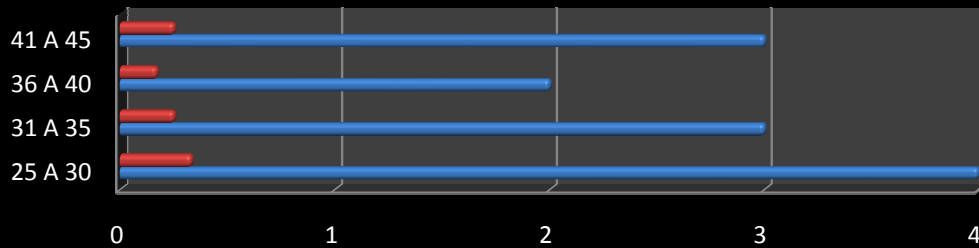
## NUMERO DE ESTUDIANTES POR RANGO DE EDAD



	25 A 30	31 A 35	36 A 40	41 A 45	45 EN ADELANTE
■ porcentaje	38%	38%	10,50%	10,50%	3%
■ número	12	12	3	3	1

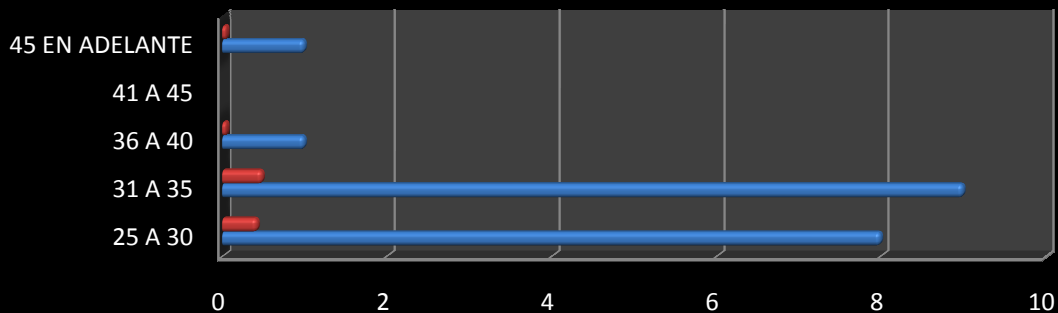


## PORCENTAJES POR RANGO DE EDAD GÉNERO FEMENINO

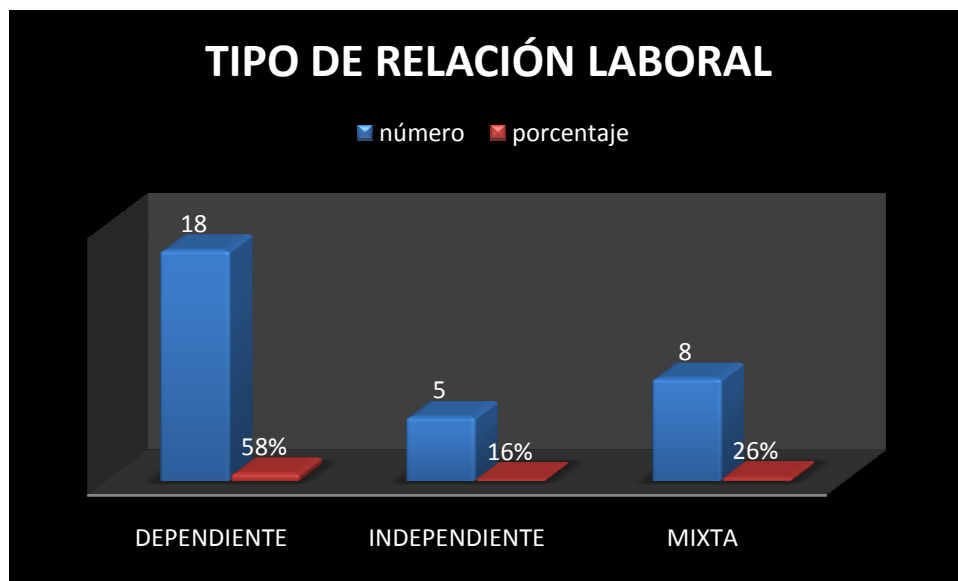


	25 A 30	31 A 35	36 A 40	41 A 45
porcentaje	33%	25%	17%	25%
número	4	3	2	3

## PORCENTAJES POR RANGO DE EDAD GÉNERO MASCULINO



	25 A 30	31 A 35	36 A 40	41 A 45	45 EN ADELANTE
porcentaje	42%	48%	5%		5%
número	8	9	1		1

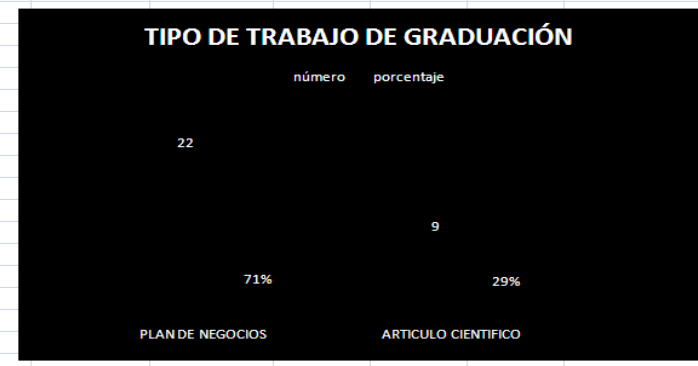
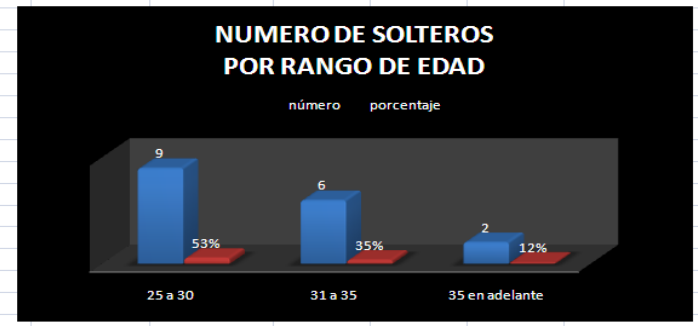




ANEXOS 2

APELLIDOS Y NOMBRES	N° DE CEDULA	GENERO		F. NACIMIENTO	EDAD	SOLTERO
		FEMENINO	MASCULINO			
ABAD ALVARADO CARLOS SANTIAGO	0102649134		X	12/05/1979	31	
ALVEAR ALVEAR OSCAR PATRICIO	0103922308		X	25/12/1983	26	X
ALVEAR MOSCOSO SANDRA ELIZABETH	0103105706	X		05/05/1983	27	X
ANDRADE MARTINEZ MARCO LEONARDO	0301512406		X	20/08/1977	32	
ASTUDILLO DURÁN SILVANA VANESSA	0103923363	X		18/06/1978	32	
CARDENAS CALLE MIGUEL ALBERTO	0301185526		X	10/03/1977	33	
GARCÍA MONRROY CRISTHIAN DANIEL	0103903803		X	20/09/1983	26	
INGA CHACÓN IVOR IVAN	1900268176		X	04/07/1979	30	X
LEÓN PAREDES RAUL ESTEBAN	0103652210		X	07/11/1980	29	X
LOJA CEDILLO MARÍA MARCELA	0104778857	X		06/12/1982	27	X
LOPEZ MOLINA DIANA	0103758868	X		07/12/1976	33	X
MENDIETA YUNGA MELVA MARIUXI	0704516814	X		12/10/1984	25	X
MUÑOZ CAMPOVERDE JULIA NARCISA	0102084969	X				
NARVAEZ JARA JUANA LUCILA	0102528098	X		14/03/1967	43	X
NOBOA ALVAREZ SANDRA EUGENIA	0102293891	X		27/12/1971	38	
ORDEN CALLE RUTH PATRICIA	0102432176	X		16/08/1972	37	X
ORDOÑEZ OCHOA RAMIRO OSWALDO	0300975398		X	23/07/1978	31	X
ORELLANA ESPINOZA ELVIS PATRICIO	0103909891		X	04/06/1985	25	
PALACIOS MALDONADO PABLO VINICIO	0103093522		X	10/03/1977	33	
PEÑA QUIZHPI CARLOS RAFAEL	0102150919		X	13/11/1970	39	
PIÑA MOROCHO GONZALO GIOAVANNY	0103575783		X	09/07/1982	27	X
RODRIGUEZ ROSALES RAÚL VICENTE	0100734037		X	07/07/1949	60	X
ROMÁN PÉREZ EULALIA MARÍA	0104295761	X		02/10/1981	28	X
ROMERO VÁSQUEZ JORGE PATRICIO	0102690120		X	13/09/1978	31	
RUIZ MORA MARÍA FERNANDA	0102606308	X		09/04/1978	32	X
SAETAMA GUALLPA MIGUEL OMAR	0102597432		X	04/03/1979	31	X
SANCHEZ GARZÓN RAFAEL ESTEBAN	0104155288		X	08/08/1980	29	X
TENORIO SALAZAR MARÍA CAYETANA	0101765550	X		14/06/1968	42	
VÁSQUEZ MOSQUERA JUAN MESÍAS	0103055554		X	20/09/1977	33	X
VICUÑA ZAMBRANO IVAN OVIDIO	0301448387		X		30	
ZAMBRANO ILLESCAS JOSÉ SIGIFREDO	0702794876		X	20/03/1979	31	X
TIPO DE TRABAJO DE GRADUACIÓN						
PLAN DE NEGOCIOS	22	71%	70,9677419			
ARTICULO CIENTIFICO	9	29%	29,0322581			
	31	100%				
2,448275862						

RANGO DE EDAD	CANTIDAD	Porcentaje
25 a 30	9	53%
31 a 35	6	35%
35 en adelante	2	12%
<b>TOTAL</b>	<b>17</b>	<b>100%</b>





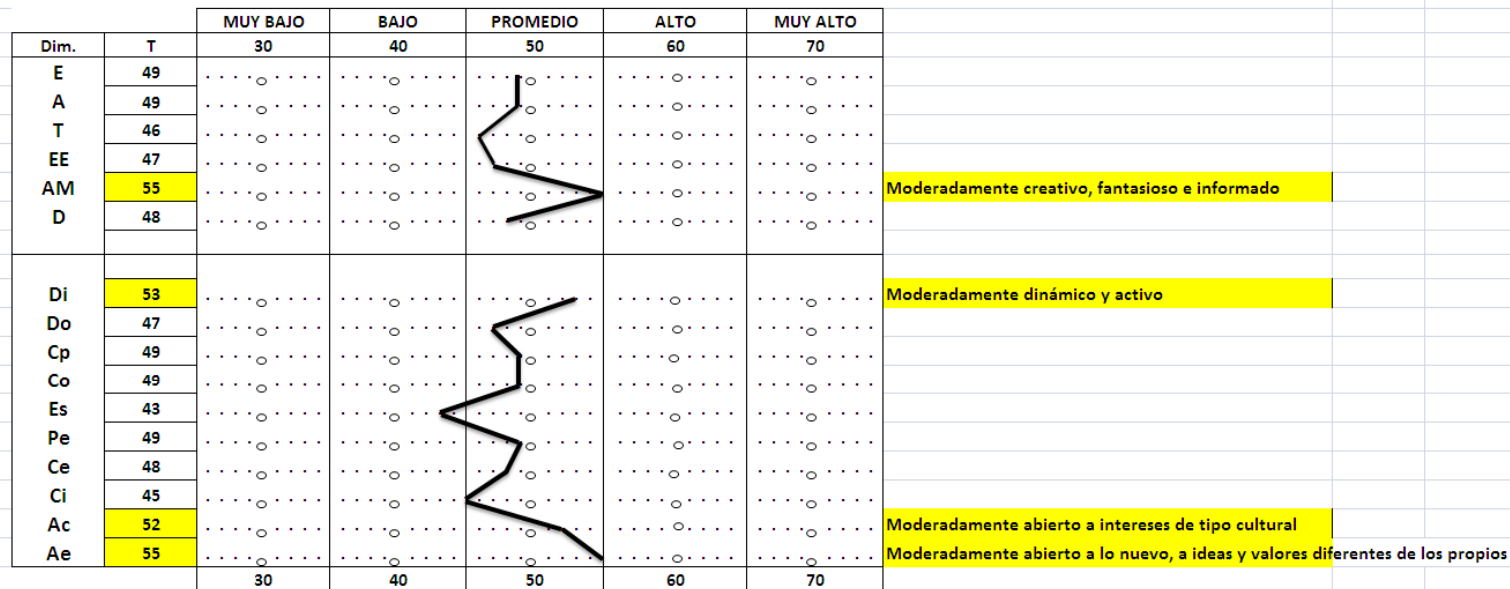


N°	APELLIDOS Y NOMBRES	TIPO DE TRABAJO DE GRADO		
		NOMBRE	P.N.	A.C.
1	ABAD ALVARADO CARLOS SANTIAGO	IMPLEMENTACIÓN DE UN CRIADERO DE MARIPOSAS EN LA CIUDAD DE CUENCA	X	
2	ALVEAR ALVEAR OSCAR PATRICIO	PLAN DE NEGOCIOS DE UNA EMPRESA DE TICs	X	
3	ALVEAR MOSCOSO SANDRA ELIZABETH	INNOVACIÓN SOCIAL EN CUENCA		X
4	ANDRADE MARTINEZ MARCO LEONARDO	LA CONDUCTA CREATIVA COMO UNA RESPUESTA A LA NECESIDAD DE INNOVACIÓN		X
5	ASTUDILLO DURÁN SILVANA VANESSA	MECANISMOS DE FINANCIAMIENTO PARA EMPRENDEDORES		X
6	CARDENAS CALLE MIGUEL ALBERTO	EMPRENDIMIENTO Y RASGOS DE PERSONALIDAD		X
7	GARCÍA MONRROY CRISTHIAN DANIEL	PLAN DE NEGOCIOS PARA LA CREACIÓN DE UN BAR TEMÁTICO DE VIDEOJUEGOS	X	
8	INGA CHACÓN IVOR IVAN	PLAN DE NEGOCIOS PARA LA CREACIÓN DE UNA EMPRESA DE SERVICIOS Y PRODUCTOS PARA EL SECTOR DE LA CONSTRUCCIÓN	X	
9	LEÓN PAREDES RAUL ESTEBAN	PLAN DE NEGOCIOS PARA CADENA DE PRODUCCIÓN DEL CONEJO	X	
10	LOJA CEDILLO MARÍA MARCELA	"HAPPY CHILDREN" GUARDERIA	X	
11	LOPEZ MOLINA DIANA	EMPRENDIMIENTOS CULTURALES		X
12	MENDIETA YUNGA MELVA MARIUXI	PLAN DE NEGOCIOS DE UNA EMPRESA DE PRODUCCIÓN DE LECHE Y CARNE	X	
13	MUÑOZ CAMPOVERDE JULIA NARCISA	PLAN DE NEGOCIOS DE INGAPIRCA SPANISH SCHOOL	X	
14	NARVAEZ JARA JUANA LUCILA	IMPULSO AL DESARROLLO PRODUCTIVO Y DE EMPRENDIMIENTO EN LAS FAMILIAS DE LOS ESTUDIANTES BECADOS DEL COLEGIO TECNICO SALESIANO DE LA CIUDAD DE CUENCA		X
15	NOBOA ALVAREZ SANDRA EUGENIA	ESPÍRITU EMPRENDEDOR		X
16	ORDEN CALLE RUTH PATRICIA	EMPRESA DE PRODUCTOS EN AUDIO	X	
17	ORDOÑEZ OCHOA RAMIRO OSWALDO	PLAN DE NEGOCIOS PARA LA PRODUCCIÓN Y COMERCIALIZACIÓN DE LICOR DE CAÑA	X	
18	OPELLANA ESPINOZA ELVIS PATRICIO	PLAN DE NEGOCIOS DE UNA CONSULTORA EN DESARROLLO ORGANIZACIONAL	X	
19	PALACIOS MALDONADO PABLO VINICIO	DISEÑO DE UN MANUAL DE MANEJO Y ESTANDARIZACIÓN DEL USO DE TICs PARA EL PROYECTO DE FORTALECIMIENTO DE LA RED DE EMPRENDIMIENTO DEL AUSTRO		X
20	PEÑA QUIZHPI CARLOS RAFAEL	PLAN ESTRATÉGICO DE LA RED DE EMPRENDIMIENTO DEL AUSTRO: AZUAY, CAÑAR Y MORONA SANTIAGO		X
21	PIÑA MOROCHO GONZALO GIOAVANNY	GENERACIÓN DE UNA EMPRESA DE FABRICACIÓN DE FUNDAS PLÁSTICAS BIODEGRADABLES	X	
22	RODRIGUEZ ROSALES RAÚL VICENTE	APÍCOLAS DEL AUSTRO	X	
23	ROMÁN PÉREZ EULALIA MARÍA	ELABORACIÓN DE UN PLAN DE NEGOCIOS PARA LA DETERMINAR LA FACTIBILIDAD EN LA PRODUCCIÓN DE PAN POPULAR, SU DISTRIBUCIÓN Y COMERCIALIZACIÓN	X	
24	ROMERO VÁSQUEZ JORGE PATRICIO	EMPRENDIMIENTO TURÍSTICO, PRODUCCIÓN Y COMERCIALIZACIÓN DE PRODUCTOS REGIONALES EN LA PROVINCIA DEL AZUAY	X	
25	RUIZ MORA MARÍA FERNANDA	CREACIÓN EN INNOVACIÓN DE VALOR PARA LA ACADEMIA "BALLET"	X	
26	SAETAMA GUALPÁ MIGUEL OMAR	ESTABLECIMIENTO DE MINI-GRANJA INTEGRAL PARA AGRO-ECOTURISMO	X	
27	SANCHEZ GARZÓN RAFAEL ESTEBAN	PLAN DE NEGOCIOS PARA LA CREACIÓN DE UNA EMPRESA DE INVESTIGACIÓN DE MERCADOS	X	
28	TENORIO SALAZAR MARÍA CAYETANA	FACTOR NATURAL, PRIMER PASO DE BOTICA OLMEDO COMO INDUSTRIA	X	
29	VASQUEZ MOSQUERA JUAN MESÍAS	PRODUCCIÓN Y COMERCIALIZACIÓN DE PRODUCTOS APÍCOLAS	X	
30	VICUÑA ZAMBRANO IVAN OVIDIO	OPERADORA DE TURISMO	X	
31	ZAMBRANO ILLESCAS JOSÉ SIGIFREDO	PLAN DE NEGOCIOS PARA EL BAR D CLASS	X	



**BFQ**  
**HOJA DE PERFIL**

1º VERSIÓN DIP. EN EMPRENDIMIENTO E INNOVACIÓN      Sexo:      Edad:  
 Centro:      Estudios:      Profesión:



<b>DIMENSIONES</b> E=Energía T=Tenacidad A=Actitud EE=Estabilidad Emocional AM=Apertura Mental	<b>ESCALA D=Distorsión</b>	<b>SUBDIMENSIONES</b> Di=Dinamismo Cp=Cooperación ES=Escrupulosidad Ce=Control de emociones AC=Apertura a la Cultura	Do=Dominancia Co=Cordialidad Pe=Perseverancia Ci=Control de impulsos Ae=Apertura a la experiencia
---	----------------------------	---	---



HOJA DE PERFIL

INTERPRETACIÓN GENERAL

GENERO MASCULINO

Dim.	T	MUY BAJO 30	BAJO 40	PROMEDIO 50	ALTO 60	MUY ALTO 70	
E	49	.....○.....	.....○.....	.....○.....	.....○.....	.....○.....	Moderadamente dinámico, extravertido y dominante
A	47	.....○.....	.....○.....	.....○.....	.....○.....	.....○.....	Moderadamente altruista, comprensivo y tolerante
T	46	.....○.....	.....○.....	.....○.....	.....○.....	.....○.....	Moderadamente responsable, ordenado y diligente
EE	45	.....○.....	.....○.....	.....○.....	.....○.....	.....○.....	Moderadamente equilibrado, tranquilo y paciente
AM	54	.....○.....	.....○.....	.....○.....	.....○.....	.....○.....	<b>Moderadamente creativo, fantasioso e informado</b>
D	48	.....○.....	.....○.....	.....○.....	.....○.....	.....○.....	
Di	52	.....○.....	.....○.....	.....○.....	.....○.....	.....○.....	<b>Moderadamente dinámico y activo</b>
Do	48	.....○.....	.....○.....	.....○.....	.....○.....	.....○.....	Moderadamente dominante y asertivo
Cp	48	.....○.....	.....○.....	.....○.....	.....○.....	.....○.....	Moderadamente cooperador y afectivo
Co	47	.....○.....	.....○.....	.....○.....	.....○.....	.....○.....	Moderadamente cordial y cortés
Es	43	.....○.....	.....○.....	.....○.....	.....○.....	.....○.....	Moderadamente meticuloso y preciso
Pe	48	.....○.....	.....○.....	.....○.....	.....○.....	.....○.....	Poco perseverante y tenaz
Ce	47	.....○.....	.....○.....	.....○.....	.....○.....	.....○.....	Moderadamente capaz de dominar sus emociones
Ci	42	.....○.....	.....○.....	.....○.....	.....○.....	.....○.....	Moderadamente capaz de dominar sus impulsos
Ac	53	.....○.....	.....○.....	.....○.....	.....○.....	.....○.....	<b>Moderadamente abierto a intereses de tipo cultural</b>
Ae	55	.....○.....	.....○.....	.....○.....	.....○.....	.....○.....	<b>Moderadamente abierto a lo nuevo, a ideas y valores diferentes de los propios</b>
		30	40	50	60	70	

DIMENSIONES E=Energía T=Tesón A=Afabilidad EE=Estabilidad Emocional AM=Apertura Mental	ESCALA D=Distorsión	SUBDIMENSIONES Di=Dinamismo Cp=Cooperación Es=Escrupulosidad Ce=Control de emociones AC=Apertura a la Cultura	Do=Dominancia Co=Cordialidad Pe=Perseverancia Ci=Control de Impulsos Ae=Apertura a la experiencia
---	---------------------	--	---



HOJA DE PERFIL

INTERPRETACIÓN GENERAL

GENERO FEMENINO

Dim.	T	MUY BAJO	BAJO	PROMEDIO	ALTO	MUY ALTO	
		30	40	50	60	70	
E	48	.....o.....	.....o.....	.....o.....	.....o.....	.....o.....	Moderadamente dinámico, extravertido y dominante
A	52	.....o.....	.....o.....	.....o.....	.....o.....	.....o.....	<b>Moderadamente altruista, comprensivo y tolerante</b>
T	45	.....o.....	.....o.....	.....o.....	.....o.....	.....o.....	Moderadamente reponsable, ordenado y diligente
EE	51	.....o.....	.....o.....	.....o.....	.....o.....	.....o.....	Moderadamente equilibrado, tranquilo y paciente
AM	55	.....o.....	.....o.....	.....o.....	.....o.....	.....o.....	<b>Moderadamente creativo, fantasioso e informado</b>
D	48	.....o.....	.....o.....	.....o.....	.....o.....	.....o.....	
Di	55	.....o.....	.....o.....	.....o.....	.....o.....	.....o.....	<b>Moderadamente dinámico y activo</b>
Do	43	.....o.....	.....o.....	.....o.....	.....o.....	.....o.....	Poco dominante y asertivo
Cp	51	.....o.....	.....o.....	.....o.....	.....o.....	.....o.....	Moderadamente cooperador y afectivo
Co	53	.....o.....	.....o.....	.....o.....	.....o.....	.....o.....	<b>Moderadamente cordial y cortés</b>
Es	42	.....o.....	.....o.....	.....o.....	.....o.....	.....o.....	Poco meticuloso y preciso
Pe	49	.....o.....	.....o.....	.....o.....	.....o.....	.....o.....	Moderadamente perseverante y tenaz
Ce	51	.....o.....	.....o.....	.....o.....	.....o.....	.....o.....	Moderadamente capaz de dominar sus emociones
Ci	52	.....o.....	.....o.....	.....o.....	.....o.....	.....o.....	<b>Moderadamente capaz de dominar sus impulsos</b>
Ac	51	.....o.....	.....o.....	.....o.....	.....o.....	.....o.....	Moderadamente abierto a intereses de tipo cultural
Ae	58	.....o.....	.....o.....	.....o.....	.....o.....	.....o.....	<b>Bastante abierto a lo nuevo, a ideas y valores diferentes de los propios</b>
		30	40	50	60	70	

<b>DIMENSIONES</b> E=Energía T=Tesón A=Afabilidad EE=Estabilidad Emocional AM=Apertura Mental	<b>ESCALA D=Distorsión</b>	<b>SUBDIMENSIONES</b> Di=Dinamismo Cp=Cooperación ES=Escrupulosidad Ce=Control de emociones AC=Apertura a la Cultura Do=Dominancia Co=Cordialidad Pe=Perseverancia Ci=Control de impulsos Ae=Apertura a la experiencia
--	----------------------------	--



RESULTADOS DE LA APLICACIÓN DEL BFQ														
DESCRIPCIÓN	DIMENSIONES		ESCALA DE ADJETIVOS						NUMERO DE OBSERVACIONES			PORCENTAJES		
			MODERADAMENTE		BASTANTE		MUY		SUBTOTAL	OTROS	TOTAL	GENERAL	HOMBRES	MUJERES
			H	M	H	M	H	M						
Dinámico, extravertido y dominante	ENERGÍA	E	2	1	3	1	1	0	8	1	9	40	75	25
Altruista, comprensivo y tolerante	AFABILIDAD	A	2	2	1	0	2	0	7	0	7		63	37
Responsable, ordenado y diligente	TESÓN	T	0	0	0	1	0	0	1	3	3			
Equilibrado, tranquilo y paciente	ESTABILIDAD EMOCIONAL	EE	2	0	0	1	0	1	4	0	4			
Creativo, fantasioso e informado	APERTURA MENTAL	AM	4	0	4	2	2	1	13	1	14	65	76,9230769	23
													59	41
	SUBDIMENSIONES													
Dinámico y activo	Dinamismo	Di	3	1	0	1	5	0	10	0	10	50	80	20
Dominante y asertivo	Dominancia	Do	0	1	2	0	0	0	3	0	3		63	37
Cooperador y afectivo	Cooperación	Cp	0	0	1	1	2	0	4	0	4			
Cordial y cortés	Cordialidad	Co	1	0	1	2	0	0	4	0	4			
Meticuloso y preciso	Escrupulosidad	Es	2	0	0	0	0	0	2	0	2			
Perseverante y tenaz	Perseverancia	Pe	0	0	0	1	1	0	2	1	3			
Capaz de dominar sus emociones	Control de emociones	Ce	1	0	1	0	1	0	3	0	3			
Capaz de dominar sus impulsos	Control de impulsos	Ci	1	0	0	1	0	1	3	0	3			
Abierto a intereses de tipo cultural	Apertura de la cultura	Ac	2	0	2	2	1	0	7	0	7			
Abierto a lo nuevo, ideas y valores diferentes a los propios	Apertura a la experiencia	Ae	1	0	2	1	4	2	10	0	10	50	70	30
													50	50

NOTA: El número de encuestados son 20 ya que dos emprendedores no fueron evaluados pues se encontraban fuera del país.



RESULTADOS DE LA APLICACIÓN DEL BFQ															
DESCRIPCIÓN	DIMENSIONES		ESCALA DE ADJETIVOS						NUMERO DE OBSERVACIONES			PORCENTAJES			
			MODERADAMENTE		BASTANTE		MUJY		SUBTOTAL	OTROS	TOTAL	GENERAL	HOMBRES	MUJERES	
			H	M	H	M	H	M							
Dinámico, extravertido y dominante	ENERGÍA	E	2	1	3	1	1	0	8	1	9	40	75	25	
Altruista, compresivo y tolerante	AFABILIDAD	A	2	2	1	0	2	0	7	0	7		63	37	POR. REL. H/M
Responsable, ordenado y diligente	TESÓN	T	0	0	0	1	0	0	1	3	3				
Equilibrado, tranquilo y paciente	ESTABILIDAD EMOCIONAL	EE	2	0	0	1	0	1	4	0	4				
Creativo, fantasioso e informado	APERTURA MENTAL	AM	4	0	4	2	2	1	13	1	14	65	76,9230769	23	
													59	41	POR. REL. H/M
	SUBDIMENSIONES														
Dinámico y activo	Dinamismo	Di	3	1	0	1	5	0	10	0	10	50	80	20	
Dominate y asertivo	Dominancia	Do	0	1	2	0	0	0	3	0	3		63	37	POR. REL. H/M
Cooperador y afectivo	Cooperación	Cp	0	0	1	1	2	0	4	0	4				
Cordial y cortés	Cordialidad	Co	1	0	1	2	0	0	4	0	4				
Meticuloso y preciso	Escrupulosidad	Es	2	0	0	0	0	0	2	0	2				
Perseverante y tenaz	Perseverancia	Pe	0	0	0	1	1	0	2	1	3				
Capaz de dominar sus emociones	Control de emociones	Ce	1	0	1	0	1	0	3	0	3				
Capaz de dominar sus impulsos	Control de impulsos	Ci	1	0	0	1	0	1	3	0	3				
Abierto a intereses de tipo cultural	Apertura de la cultura	Ac	2	0	2	2	1	0	7	0	7				
Abierto a lo nuevo, ideas y valores diferentes a los propios	Apertura a la experiencia	Ae	1	0	2	1	4	2	10	0	10	50	70	30	
													50	50	POR. REL. H/M

NOTA: El número de encuestados son 20 ya que dos emprendedores no pudieron ser evaluados pues se encontraban fuera del país.